

Sommaire

AFCHAIN Marc Armand Eugène.....	5
ARNOULD Victor.....	5
AUDIAT François.....	5
AUDIAT Marie Anne.....	6
BARBIER de PREVILLE Charles.....	6
BARBIER de PREVILLE Henri Marie Martin.....	7
BARBIER de PREVILLE Louis Marie Paul.....	8
BAZOUIN Etienne.....	8
BESNARD Auguste.....	8
BÉZARD Charles Nicolas.....	9
BONNAY Pierre François.....	9
BONNENFANT Gustave.....	9
BOUYÉ Clotilde Emilie.....	9
BOUYÉ Edouard Emmanuel.....	9
BOUYÉ Eugène Rémy.....	9
BOUYÉ Frédéric François.....	10
BOUYÉ Joseph Jean Louis.....	10
BOUYÉ Louis André.....	10
BOUYÉ Louis Ernest.....	11
BOUYÉ René André.....	11
BRAY Emile Louis Célestin.....	11
le CARROUR Cécile.....	11
CHALAYE Jean François Régis.....	12
CHAUDEMANCHE Joseph Adrien René.....	12
CLAUDEL Eugénie.....	12
CLAVEL Charles Joseph.....	13
CLAVEL Rose France Dite Rosette.....	13
CONDOYA Minatchi.....	13
COSTA Joseph.....	15
CUISINIER Fernand Louis Eugène.....	15
DALY Patrick John.....	15
DÉMÉNÉ Julien Justin.....	15
DEVILLERS Irène.....	16
DOUYÈRE Antoine Aurélien.....	17
DOUYÈRE Auguste.....	17
DOUYÈRE Augustin Marie.....	17
DOUYÈRE Barthelemy.....	17
DOUYÈRE Camille Charles.....	18
DOUYÈRE Charles.....	18
DOUYÈRE Henri Léon Gaston.....	18
DOUYÈRE Jean-Bapthiste.....	19
DOUYÈRE Jules Raoul.....	19
DOUYÈRE Julie.....	20
DOUYÈRE Marie Julie.....	21
DOUYÈRE Suzanne Marie Léonie.....	21
FAYÉ Napoléon André.....	21
FOGLIANI Henri Maurice.....	22
GAYON Edmonde Renée.....	22

Etat des personnes étant Nées où Mariées où décédées où concessionnaires
dans la commune de Poindimié

GAZENGEL François Julien	22
GENTIL Anthime Ernest	23
GERBET Georgette	24
GERBET Henri Alexandre	24
GOUJON Charles Alphonse Eugène	24
GOUJON Rose Amelina	25
GUESDON Camille Marie	26
GUESDON Edith Marcelle	26
GUILLERMET Jean Jacques	26
GUITEL Emile Adrien Alphonse	27
HOLZAPFEL Fernand Edgard	27
HOUVET Etienne Casimir	27
JEANNIN Anne Marie	27
JEANNIN Francois	28
JEANNIN Francoise	28
JEANNIN Jean Claude	28
JEANNIN Marc	29
JEANNIN Marie Madeleine	29
JEANNIN Pierre	30
JOACHIM Eugène Auguste	31
LACCASSAGNE François	31
LARIVIÈRE Armand Firmin	31
LAVOIX Monique Lucienne	32
LE CARROUR Marie Marguerite Yvonne	32
LEBRAUD Antoine	32
LECAILLE Auguste Désiré	33
LECAILLE Emilie	33
LECAILLE Henri	33
LECAILLE Lucie	33
LECAILLE Lucien	33
LECAILLE Victor Emmanuel	34
LECORDIER Alfred Joseph	34
LETOCART Eugène	34
LETOCART Eugénie	34
LETOCART Guy	35
LETOCART Léon Marie Eugène Clovis	35
LETOCART Raymond	37
LETOCART René Pierre Martial	37
LETOCART Roger	37
LETOCART Yvonne	38
LOGEAIS Julien Célestin	39
MAI VAN Y Victor Désiré	39
de MAILLARD de LACOMBE-LAGRANGE	39
MARLIER Lucie Rose	40
MARTINETTI Amélie	40
MAZELLE Léon	41
MILLOT Henri Auguste Alexandre	41
OBRY Elie Albert Eugène	41
OBRY Gaston René	41
OBRY Héliane Thérèse Suzanne Dite Mamie Foglianie	42
OBRY Henri Léon Benoit	42

Etat des personnes étant Nées où Mariées où décédées où concessionnaires
dans la commune de Poindimié

OBRY Jeanne Noelle Augusta	42
OBRY Léonie Louise.....	43
OBRY Léonie Yvonne	43
OBRY Lucette Cécile.....	44
OBRY Paul Francisque Raoul	44
OBRY Roger.....	44
OBRY Simone Albertine Léonie.....	44
PECCARD Augustine	45
PIAMOA Emma	46
POUTIN Younga Dite Marie	48
PRÉVOT Marie Joséphine.....	49
PRIOUL Alexis René Pierre.....	49
RAYET Louise.....	49
REBMANN François Joseph	50
ROUDERGUES Auguste	50
ROUSTAN Marie Caroline.....	51
SALAUN Yves	51
SAUTRON Antoinette.....	51
SAUVAGE Jean Joseph	51
SAYÉ ou SIGA	52
SONG Sophie.....	52
SOURY-LAVERGNE André Marie.....	53
SOURY-LAVERGNE Anne Marie Louise.....	53
SOURY-LAVERGNE Antoine Marie Camille.....	53
SOURY-LAVERGNE Antoinette	54
SOURY-LAVERGNE Camille.....	55
SOURY-LAVERGNE Catherine Marie	55
SOURY-LAVERGNE Christophe	55
SOURY-LAVERGNE Germaine Marie	55
SOURY-LAVERGNE Henri Marie.....	56
SOURY-LAVERGNE Henriette.....	56
SOURY-LAVERGNE Hilaire Marie Joseph.....	56
SOURY-LAVERGNE Jean Marie Léonard.....	56
SOURY-LAVERGNE Jeanne.....	57
SOURY-LAVERGNE Louis Marie	57
SOURY-LAVERGNE Madeleine Stéphanie	58
SOURY-LAVERGNE Marguerite Marie.....	58
SOURY-LAVERGNE Michel Marie	58
SOURY-LAVERGNE Noémie	59
SOURY-LAVERGNE Pierre Marie Martial.....	60
STAUFFERT Charles Frédéric	60
TOUMIDOU Marie Sophie.....	60
TOURNIER Louis	60
TOUSSAINT Jean Blaise	60
TROTTIN Georges.....	61
TROUILLOT Paule	61
VANDERMEERSCHÉ Pierre Joseph	61
VIARRIEU Jean.....	61
VOLCY Maurice Albert.....	61
WATTIER Louis Joseph.....	62
XOLIN Paul Henri	62

Etat des personnes étant Nées où Mariées où décédées où concessionnaires
dans la commune de Poindimié

Etat des personnes étant Nées où Mariées où décédées où concessionnaires
dans la commune de Poindimié

A

1. AFCHAIN Marc Armand Eugène, Fils de AFCHAIN Georges Lucien Né le 30/10/1895 à Berkeley (Californie). Décédé le 21/11/1973. et de DEU Mireille Marguerite Armande Née le 16/05/1901 à Nouméa (98). Décédée le 12/08/1991 à Nouméa (98). Il est né à Houaïlou (98) le 30/08/1925. Décédé en 2001 à Poindimié (98).
Uni avec SANTACROCE Germaine Elle naît le 07/09/1928 . Décédée en 08/2017 à La Foa (98).

2. ARNOULD Victor ¹ , Fils de ARNOULD Laurent Né en 1825. et de HUSSON Marie Julie Il voit le jour à Bar-le-Duc (55) le 04/07/1848. Décédé le 10/06/1910 à Poindimié (98). Professions : Cordonnier.
¹ Note Générale : condamné le 17 août 1875 par la cour d'assises de Paris à 8 an s de travaux forcés pour vols - Matricule 8105

3. AUDIAT François, Il voit le jour à France en 1834. Décédé le 02/06/1901 à Poindimié (98). Professions : Mineur.
Uni avec MAÏNO Elle naît à Tribu de Mou en 1848. Professions : Femme indigène.
5 enfants sont nés de cette union :
o AUDIAT Françoise Mariane Née en 1871 à Houaïlou (98). Décédée le 16/10/1878 à Houaïlou (98).
o AUDIAT Marie Anne - 4 -
o AUDIAT François Louis Né le 12/02/1873 à Canala (98).
o AUDIAT Emilie Née le 02/03/1875 à Ponérihouen (98). Décédée le 30/11/1893 à Ponérihouen (98).
o AUDIAT Julie Louise Née le 17/07/1877 à Houaïlou (98). Décédée le 29/01/1878 à Houaïlou (98).

5 Enfants

Etat des personnes étant Nées où Mariées où décédées où concessionnaires
dans la commune de Poindimié

- AUDIAT Francoise Mariane (° 1871 + 1878)
- AUDIAT Marie Anne - 4 - (° 1871 + 1945)
- AUDIAT Francois Louis (° 1873)
- AUDIAT Emilie (° 1875 + 1893)
- AUDIAT Julie Louise (° 1877 + 1878)

6 Petits-enfants

- BOUYÉ Frédéric Francois - 16 - (° 1893)
- BOUYÉ Clotilde Emilie - 13 - (° 1895 + 1976)
- BOUYÉ Louis Ernest - 19 - (° 1898 + 1975)
- BOUYÉ René André - 20 - (° 1901 + 1974)
- BOUYÉ Eugène Rémy - 15 - (° 1903 + 1903)
- BOUYÉ Edouard Emmanuel - 14 - (° 1906 + 1942)

4. **AUDIAT Marie Anne** ¹,

Fille de **AUDIAT François** - 3 -, Mineur

Né en 1834 à France.

Décédé le 02/06/1901 à Poindimié (98).

et de **MAÏNO**, Femme indigène

Née en 1848 à Tribu de Mou.

Elle voit le jour le 06/10/1871 à Canala (98).

Décédée le 25/01/1945 à Poindimié (98).

Mariée le 12/03/1903 à Poindimié (98), avec **BOUYÉ Louis André** - 18 -

Il voit le jour le 25/08/1859 à Saint-Pierre (974).

Décédé le 20/01/1936 à Thio (98).

6 enfants sont nés de cette union :

o **BOUYÉ Frédéric Francois** - 16 -

o **BOUYÉ Clotilde Emilie** - 13 -

o **BOUYÉ Louis Ernest** - 19 -

o **BOUYÉ René André** - 20 -

o **BOUYÉ Eugène Rémy** - 15 -

o **BOUYÉ Edouard Emmanuel** - 14 -

¹ *Note Générale* : <http://anom.archivesnationales.culture.gouv.fr/caomec2/osd.php?territoire=NOUVELLE-CALEDONIE&commune=CANALA&annee=1873>

6 Enfants

- BOUYÉ Frédéric Francois - 16 - (° 1893)
- BOUYÉ Clotilde Emilie - 13 - (° 1895 + 1976)
- BOUYÉ Louis Ernest - 19 - (° 1898 + 1975)
- BOUYÉ René André - 20 - (° 1901 + 1974)
- BOUYÉ Eugène Rémy - 15 - (° 1903 + 1903)
- BOUYÉ Edouard Emmanuel - 14 - (° 1906 + 1942)

B

5. **BARBIER de PREVILLE Charles**,

Fils de **BARBIER de PREVILLE Henri Marie Martin** - 6 -

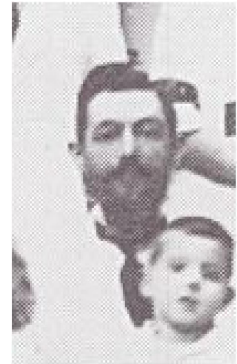
Né le 08/08/1880 à Pressignac (16).

Etat des personnes étant Nées où Mariées où décédées où concessionnaires
dans la commune de Poindimié

Décédé le 19/07/1938 à Sydney (Australie).
et de **JEANNIN** Marie Madeleine - 66 -
Née le 11/04/1886 à Tours (37).
Décédée le 01/07/1978 à Nouméa (98).
Il est né le 23/05/1908 à Poindimié (98).
Décédé le 14/08/2003 au Vésinet (78).

6. BARBIER de PREVILLE Henri Marie Martin ¹,

Il naît le 08/08/1880 à Pressignac (16).
Décédé le 19/07/1938 à Sydney (Australie).



Marié le 25/06/1904 à Poindimié (98), avec **JEANNIN** Marie Madeleine - 66 -
Elle naît à Tours (37) le 11/04/1886.
Décédée le 01/07/1978 à Nouméa (98).

11 enfants sont nés de cette union :

o **BARBIER de PREVILLE** Louis Marie Paul - 7 -

o **BARBIER de PREVILLE** Antoinette Marie Martine

Née le 26/03/1906 à Touho (98).

Mariée le 24/07/1951 à Brazaville (Congo) avec **MÉDA** Jacques Urbain.

o **BARBIER de PREVILLE** Marie Thérèse

Née le 14/05/1907 à Touho (98).

o **BARBIER de PREVILLE** Charles - 5 -

o **BARBIER de PREVILLE** Joseph Marie

Né le 21/03/1910 à Port vila - Nelle Hébride.

Décédé le 07/12/1967 à Limoges (87).

o **BARBIER de PREVILLE** Bénédicte

Née le 29/06/1912 à Port vila - Nelle Hébride.

Décédée le 23/04/2000 à Nouméa (98).

o **BARBIER de PREVILLE** Marie Madeleine

Née le 14/11/1914 à Port vila - Nelle Hébride.

Décédée le 24/11/1984 à Toulouse (31).

o **BARBIER de PREVILLE** Geneviève Marie Thérèse Charlotte

Née le 09/08/1916 à Port vila - Nelle Hébride.

Décédée le 01/06/1991 à Boulogne-Billancourt (92).

o **BARBIER de PREVILLE** Henri

Né le 02/02/1919 à Port vila - Nelle Hébride.

Décédé le 28/12/1980 à Nouméa (98).

o **BARBIER de PREVILLE** Gabriel

Né le 25/12/1920 à Port vila - Nelle Hébride.

Uni avec **ORIEULX de la PORTE** Jacqueline.

Décédé le 11/02/2017 à Clamart (92).

o **BARBIER de PREVILLE** Armand

Né en 1922.

¹ Note O'Reilly : *PRÈVILLE, Henri de (1880-1938). Colon. De la famille Barbier de Prévile. Né au château de Bonetève, par Chabanais (Charente), d'une famille de douze enfants. Part en février 1900 pour aller rejoindre ses cousins Soury-*

Etat des personnes étant Nées où Mariées où décédées où concessionnaires
dans la commune de Poindimié

Lavergne en Nouvelle-Calédonie. Après avoir fait son service militaire à Nouméa, achète une propriété à la Tiwaka où il s'installe en 1904. En 1908, il abandonne ce domaine et va aux Hébrides où il prend une plantation à Boufia, près de Port-Vila. Il y a travaillé, avec courage, jusqu'à sa mort, survenue à Sydney, où il était allé se soigner, en juillet 1938. De son mariage, en juin 1904, avec Marie-Madeleine Jeannin sont issus treize enfants. Trois de ses fils vivent encore aux Nouvelles-Hébrides. Paul, qui a repris la propriété de son père à Bouffa et a épousé sa cousine, Germaine Soury-Lavergne. Jacques, célibataire, qui est à Santo et Henri, célibataire, gérant de propriété à Santo.

11 Enfants

- BARBIER de PREVILLE Louis Marie Paul - 7 - (° 1905 + 1993)
- BARBIER de PREVILLE Antoinette Marie Martine (° 1906)
- BARBIER de PREVILLE Marie Thérèse (° 1907)
- BARBIER de PREVILLE Charles - 5 - (° 1908 + 2003)
- BARBIER de PREVILLE Joseph Marie (° 1910 + 1967)
- BARBIER de PREVILLE Bénédicte (° 1912 + 2000)
- BARBIER de PREVILLE Marie Madeleine (° 1914 + 1984)
- BARBIER de PREVILLE Geneviève Marie Thérèse Charlotte (° 1916 + 1991)
- BARBIER de PREVILLE Henri (° 1919 + 1980)
- BARBIER de PREVILLE Gabriel (° 1920 + 2017)
- BARBIER de PREVILLE Armand (° 1922)

7. BARBIER de PREVILLE Louis Marie Paul,

Fils de **BARBIER de PREVILLE Henri Marie Martin** - 6 -

Né le 08/08/1880 à Pressignac (16).
Décédé le 19/07/1938 à Sydney (Australie).

et de **JEANNIN Marie Madeleine** - 66 -

Née le 11/04/1886 à Tours (37).
Décédée le 01/07/1978 à Nouméa (98).

Il voit le jour le 16/04/1905 à Touho (98).
Décédé le 22/07/1993 à Léognan (33).

Marié le 20/06/1933 à Poindimié (98), avec **SOURY-LAVERGNE Germaine Marie** - 128 -

Elle voit le jour à Touho (98) le 15/04/1912.
Décédée le 19/02/2008 à Léognan (33).

8. BAZOUIN Etienne ¹,

Fils de **BAZOUIN François**
et de **MARCHAND Marie**

Il est né à Marmande (47) le 24/01/1834.
Décédé le 25/03/1909 à Poindimié (98).

Professions : Journalier.

¹ *Note Générale : Condamné au bagne de Nouvelle Calédonie en 1872 - Embarqué sur le navire la "Loire" le 19 avril 1873 qui est arrivé le 14 juillet 1873 Matricule 4898 / 5771*

9. BESNARD Auguste ¹,

Il est né à Fougères-sur-Bièvre (41) le 25/11/1831.
Décédé le 30/12/1904 à Poindimié (98), St Léonard.

Professions : Tailleur de pierre.

Professions : Puisatier.

¹ *Note Générale : Condamné au bagne de Nouvelle Calédonie en 1869 Embarqué sur le Rhin le 31 janvier 1872 Matricule 3453 / 2537*

Etat des personnes étant Nées où Mariées où décédées où concessionnaires
dans la commune de Poindimié

10. **BÉZARD** Charles Nicolas ¹,

Décédé le 07/02/1924 à Poindimié (98).

Professions : 1343.

¹ Note Générale : 1886

11. **BONNAY** Pierre François ¹,

Décédé le 08/08/1928 à Poindimié (98).

Professions : 123.

¹ Note Générale : 1885

12. **BONNENFANT** Gustave,

Fils de **BONNENFANT** Pierre Baptiste
Né en 1837 à Paris (75).

Décédé le 27/09/1877 à Ouégoa (98).

et de **DIEO** Marie

Née à Ouégoa (98).

Il naît le 23/06/1866 à Poindimié (98).

13. **BOUYÉ** Clotilde Emilie,

Fille de **BOUYÉ** Louis André - 18 -
Né le 25/08/1859 à Saint-Pierre (974).

Décédé le 20/01/1936 à Thio (98).

et de **AUDIAT** Marie Anne - 4 -

Née le 06/10/1871 à Canala (98).

Décédée le 25/01/1945 à Poindimié (98).

Elle voit le jour le 19/05/1895 à Houaïlou (98).

Décédée le 02/06/1976 à Argenteuil (95).

Mariée le 12/06/1922 à Poindimié (98), avec **XOLIN** Paul Henri - 150 -

Il voit le jour à Valdoie (90) le 02/12/1893.

Décédé le 26/10/1959 à Argenteuil (95).

14. **BOUYÉ** Edouard Emmanuel,

Fils de **BOUYÉ** Louis André - 18 -
Né le 25/08/1859 à Saint-Pierre (974).

Décédé le 20/01/1936 à Thio (98).

et de **AUDIAT** Marie Anne - 4 -

Née le 06/10/1871 à Canala (98).

Décédée le 25/01/1945 à Poindimié (98).

Il est né à Poindimié (98) le 31/01/1906.

Décédé le 09/11/1942 à Hienghène (98).

15. **BOUYÉ** Eugène Rémy,

Etat des personnes étant Nées où Mariées où décédées où concessionnaires
dans la commune de Poindimié

Fils de **BOUYÉ** Louis André - 18 -
Né le 25/08/1859 à Saint-Pierre (974).
Décédé le 20/01/1936 à Thio (98).
et de **AUDIAT** Marie Anne - 4 -
Née le 06/10/1871 à Canala (98).
Décédée le 25/01/1945 à Poindimié (98).
Il voit le jour à Poindimié (98) le 01/10/1903.
Décédé le 02/10/1903 à Poindimié (98).

16. **BOUYÉ** Frédéric Francois,

Fils de **BOUYÉ** Louis André - 18 -
Né le 25/08/1859 à Saint-Pierre (974).
Décédé le 20/01/1936 à Thio (98).
et de **AUDIAT** Marie Anne - 4 -
Née le 06/10/1871 à Canala (98).
Décédée le 25/01/1945 à Poindimié (98).
Il est né le 23/02/1893 à Houailou (98).

Marié le 12/02/1927 à Poindimié (98), avec le **CARROUR** Cécile - 22 -
Il naît à Pam (98) le 14/06/1902.
Professions : Ouegoa.

17. **BOUYÉ** Joseph Jean Louis,

Fils de **BOUYÈ** Louis André
Né le 01/08/1840 à Saint-Pierre (974).
Décédé le 15/04/1902 à Païta (98), Tonghoué.
et de **PAYET** Marie Berthilde
Née le 12/11/1842 à Saint-Pierre (974).
Décédée le 30/08/1926 à Nouméa (98).
Il voit le jour à Houailou (98) le 23/01/1883.

Marié le 26/05/1906 à Poindimié (98), avec **ROUSTAN** Marie Caroline - 115 -
Elle voit le jour à Nouméa (98) le 18/05/1882.
Décédée le 25/12/1959 à Nouméa (98).

18. **BOUYÉ** Louis André,

Fils de **BOUYÈ** Louis André
Né le 01/08/1840 à Saint-Pierre (974).
Décédé le 15/04/1902 à Païta (98), Tonghoué.
et de **PAYET** Marie Berthilde
Née le 12/11/1842 à Saint-Pierre (974).
Décédée le 30/08/1926 à Nouméa (98).
Il est né le 25/08/1859 à Saint-Pierre (974).
Décédé le 20/01/1936 à Thio (98).

Marié le 12/03/1903 à Poindimié (98), avec **AUDIAT** Marie Anne - 4 -
Elle naît à Canala (98) le 06/10/1871.
Décédée le 25/01/1945 à Poindimié (98).

6 enfants sont nés de cette union :

o **BOUYÉ** Frédéric Francois - 16 -

o **BOUYÉ** Clotilde Emilie - 13 -

Etat des personnes étant Nées où Mariées où décédées où concessionnaires
dans la commune de Poindimié

o BOUYÉ Louis Ernest - 19 -
o BOUYÉ René André - 20 -
o BOUYÉ Eugène Rémy - 15 -
o BOUYÉ Edouard Emmanuel - 14 -

6 Enfants

- BOUYÉ Frédéric Francois - 16 - (° 1893)
 - BOUYÉ Clotilde Emilie - 13 - (° 1895 + 1976)
 - BOUYÉ Louis Ernest - 19 - (° 1898 + 1975)
 - BOUYÉ René André - 20 - (° 1901 + 1974)
 - BOUYÉ Eugène Rémy - 15 - (° 1903 + 1903)
 - BOUYÉ Edouard Emmanuel - 14 - (° 1906 + 1942)

19. **BOUYÉ** Louis Ernest,

Fils de **BOUYÉ** Louis André - 18 -
 Né le 25/08/1859 à Saint-Pierre (974).
 Décédé le 20/01/1936 à Thio (98).
 et de **AUDIAT** Marie Anne - 4 -
 Née le 06/10/1871 à Canala (98).
 Décédée le 25/01/1945 à Poindimié (98).
 Il est né le 02/02/1898 à Poindimié (98).
 Décédé le 03/02/1975 à Nouméa (98).

20. **BOUYÉ** René André,

Fils de **BOUYÉ** Louis André - 18 -
 Né le 25/08/1859 à Saint-Pierre (974).
 Décédé le 20/01/1936 à Thio (98).
 et de **AUDIAT** Marie Anne - 4 -
 Née le 06/10/1871 à Canala (98).
 Décédée le 25/01/1945 à Poindimié (98).
 Il est né le 14/06/1901 à Poindimié (98).
 Décédé en 1974 à Nouméa (98).

21. **BRAY** Emile Louis Célestin ¹,

Il naît le 21/08/1840 à Moy-de-l'Aisne (02).
 Décédé le 25/11/1907 à Poindimié (98).
 Professions : Clerc d'huissier.

¹ Note Générale : Condamné au bagne de Nouvelle Calédonie en 1872 - Embarqué sur le navire la "Loire" le 19 avril 1873 qui est arrivé le 14 juillet 1873 Matricule 4884 / 3445

C

22. le **CARROUR** Cécile,

Fils de le **CARROUR** Jean Marie
 Né le 31/08/1878 à Plouhinec (29).
 et de **GUESDON** Cécile
 Née le 19/09/1879 à Nouméa (98), Ile Nou.
 Il naît à Pam (98) le 14/06/1902.

Etat des personnes étant Nées où Mariées où décédées où concessionnaires
dans la commune de Poindimié

Professions : Ouegoa.
Marié le 12/02/1927 à Poindimié (98), avec BOUYÉ Frédéric Francois - 16 - Il voit le jour à Houailou (98) le 23/02/1893.

23. CHALAYE Jean François Régis ¹ ,
Décédé le 21/07/1930 à Poindimié (98). Professions : 596.
¹ Note Générale : 1885

24. CHAUDEMANCHE Joseph Adrien René,
Il naît en 1895 .
Marié le 19/03/1927 à Poindimié (98), avec PRÉVOT Marie Joséphine - 110 - Elle naît à Nouméa (98) le 18/04/1901. Décédée le 21/05/1975 à Dax (40).

25. CLAUDEL Eugénie,
Elle naît à Poindimié (98) le 18/09/1900. Décédée le 07/09/1977 à Nouméa (98).
Unie avec DOUYÈRE Augustin Il voit le jour à Ponérihouen (98) en 1886. Décédé en 1975 à Ponérihouen (98).
8 enfants sont nés de cette union :
o DOUYÈRE Eugène Né en 1918. Décédé avant 1988.
o DOUYÈRE Lelia Née en 1920. Unie avec MARIN Georges.
o DOUYÈRE Olympe Auguste Né en 1922. Décédé le 11/05/1940 à Ponérihouen (98).
o DOUYÈRE Alfred Né en 1924. Uni avec TUAL Nicole. Uni avec LECOLE Raymonde.
o DOUYÈRE Hélène Née en 1925. Unie avec DEVILLERS Fernand. Décédée le 20/06/1977.
o DOUYÈRE Michel Né en 1926. Uni avec MARTIN Evelyne.
o DOUYÈRE Iréné Né en 1927.
o DOUYÈRE Monique Née en 1930.

Etat des personnes étant Nées où Mariées où décédées où concessionnaires
dans la commune de Poindimié

Mariée le 21/10/1916 à Poindimié (98), avec **DOUYÈRE** Augustin Marie - 36 -
Il est né à Ponérihouen (98) le 28/09/1886.
Décédé le 04/04/1973 à Nouméa (98).

8 Enfants

- DOUYÈRE Eugène (° 1918 + 1988)
- DOUYÈRE Lelia (° 1920)
- DOUYÈRE Olympe Auguste (° 1922 + 1940)
- DOUYÈRE Alfred (° 1924)
- DOUYÈRE Hélène (° 1925 + 1977)
- DOUYÈRE Michel (° 1926)
- DOUYÈRE Iréné (° 1927)
- DOUYÈRE Monique (° 1930)

26. **CLAVEL** Charles Joseph,

Fils de **CLAVEL** Joseph, Colon en Nouvelle Calédonie

Né le 27/03/1883 à Perpignan (66).

Décédé en 1960 à Nouméa (98).

et de **DOUYÈRE** Julie - 43 -

Née le 13/03/1901 à Poindimié (98).

Décédée le 21/03/1936 au Mont-Dore (98).

Il naît le 16/12/1921 à Ponérihouen (98).

Décédé le 11/12/1924 à Poindimié (98).

27. **CLAVEL** Rose France Dite Rosette,

Fille de **CLAVEL** Joseph, Colon en Nouvelle Calédonie

Né le 27/03/1883 à Perpignan (66).

Décédé en 1960 à Nouméa (98).

et de **DOUYÈRE** Julie - 43 -

Née le 13/03/1901 à Poindimié (98).

Décédée le 21/03/1936 au Mont-Dore (98).

Elle voit le jour le 15/12/1929 à Baie de Prony (98).

Décédée le 21/03/2009 à Païta (98).

Unie avec **LETOCART** Guy Raoul Felix

Il voit le jour le 08/07/1924 à Hienghène (98).

Décédé le 08/09/2005 à Païta (98).

Mariée le 21/07/1951 à Poindimié (98), avec **LETOCART** Guy - 83 -

Il est né le 08/07/1926 à Hienghène (98).

Professions : Agriculteur.

28. **CONDOYA** Minatchi,

Fille de **CONDAPIN** Verassamy

Né en 1834 à Madras (Inde).

et de **PADEATCHY** Païnai Narayamin

Née en 1840.

Elle est née en 1871 à Poindimié (98), Tiwaka.

Décédée le 03/08/1918 à Nouméa (98).

Unie avec

Etat des personnes étant Nées où Mariées où décédées où concessionnaires
dans la commune de Poindimié

8 enfants sont nés de cette union :
o MINATCHI ; VIRASSAMY Léonie Avril Née le 11/08/1890 à Païta (98). Mariée le 21/05/1908 à Nouméa (98) avec ROUSTANT Auguste Ferdinand. Décédée le 17/11/1985 à Nouméa (98).
o MINATCHI ; VIRASSAMY Elodie Dite Condoya Née le 11/08/1891 à Païta (98), St vincent. Mariée le 22/02/1915 à Nouméa (98) avec FLOTAT Francois. Décédée le 20/03/1939 à Nouméa (98).
o MINATCHI ; VIRASSAMY Léopoldine Née le 03/07/1893 à La Foa (98). Mariée le 05/02/1910 à Nouméa (98) avec NAUDET Eugène. Décédée le 07/09/1983 à Nouméa (98).
o MINATCHI ; VIRASSAMY Emile Né le 31/08/1896 à Nouméa (98). Marié le 12/10/1929 à Nouméa (98) avec BLANQUET Louise Emilie. Décédé le 01/03/1931 à Nouméa (98).
o MINATCHI ; VIRASSAMY Claudine Condoya Née le 20/11/1898 à Nouméa (98). Mariée le 30/12/1926 à Nouméa (98) avec POULET Jean Eugène <u>Pétras</u> . Décédée le 26/10/1973 à Nouméa (98).
o MINATCHI ; VIRASSAMY Louis Ernest Né le 14/08/1900 à Nouméa (98). Marié le 10/07/1943 à Païta (98) avec PIETRI Marie Hélène. Décédé le 16/04/1971 à Nouméa (98).
o MINATCHI ; VIRASSAMY Georges Léopold Né le 02/09/1902 à Nouméa (98). Marié le 15/09/1926 à Nouméa (98) avec ROUSTANT Antoinette Virginie. Décédé le 19/11/1959 à Nouméa (98).
o MINATCHI ; VIRASSAMY Augustine Flore Héloïse Née le 14/03/1908 à Nouméa (98). Mariée le 22/10/1927 à La Foa (98) avec LODS Alexis Jean Henri. Décédée le 25/05/1928 à Nouméa (98).
Mariée le 02/04/1887 à Nouméa (98), avec SIDAMBAROURETTY Arnasalon Décédé le 10/08/1887 à Nouméa (98).

8 Enfants

- MINATCHI ; VIRASSAMY Léonie Avril (° 1890 + 1985)
- MINATCHI ; VIRASSAMY Elodie Dite Condoya (° 1891 + 1939)
- MINATCHI ; VIRASSAMY Léopoldine (° 1893 + 1983)
- MINATCHI ; VIRASSAMY Emile (° 1896 + 1931)
- MINATCHI ; VIRASSAMY Claudine Condoya (° 1898 + 1973)
- MINATCHI ; VIRASSAMY Louis Ernest (° 1900 + 1971)
- MINATCHI ; VIRASSAMY Georges Léopold (° 1902 + 1959)
- MINATCHI ; VIRASSAMY Augustine Flore Héloïse (° 1908 + 1928)

13 Petits-enfants

- ROUSTANT Anna
- ROUSTANT Georges
- ROUSTANT Augustine
- ROUSTANT Cécile
- ROUSTANT Auguste
- ROUSTANT Andrée
- ROUSTANT Maria
- ROUSTANT Henri

- NAUDET Jeanne Léonie (° 1910 + 1976)

Etat des personnes étant Nées où Mariées où décédées où concessionnaires
dans la commune de Poindimié

- MINATCHI ; VIRASSAMY Guy
- MINATCHI ; VIRASSAMY Emile
- MINATCHI ; VIRASSAMY Paul
- MINATCHI ; VIRASSAMY Georgette

29. **COSTA** Joseph ¹,

Il est né en 1836 à Podelconno (Espagne).
Décédé le 29/04/1909 à Poindimié (98).
Professions : Colporteur.

¹ Note Générale : Condamné au bague de Nouvelle Calédonie en 1868 Matricule n° 2294 / 5720 / 3223

30. **CUISINIER** Fernand Louis Eugène,

Fils de **CUISINIER** Eugène Louis, Gendarme à cheval
Né le 19/04/1872 à Bléré (37).
Décédé le 09/11/1914 à Marseille (13).
et de **ENGALIER** Marie Anne
Née le 22/08/1881 à Rochefort (17).
Décédée le 29/04/1948 à Allauch (13).
Il voit le jour à Poindimié (98) le 30/08/1902.

Uni avec **MANENT** Joséphine
Elle voit le jour à Marseille (13) en 1904.

D

31. **DALY** Patrick John,

Fils de **DALY** Patrick
Né le 24/06/1859 à Sydney - Australie.
Décédé le 06/03/1932 à Nouméa (98).
et de **FRANCAIS** Josephine
Née le 24/10/1868 à Nouméa (98).
Décédée le 05/11/1924 à Nouméa (98).
Il voit le jour le 26/08/1900 à Nouméa (98).
Décédé le 19/01/1987 au Mont-Dore (98).

Marié le 23/10/1937 à Poindimié (98), avec **SOURY-LAVERGNE** Madeleine Stéphanie - 135 -
Elle voit le jour à Poindimié (98) le 26/09/1908.
Décédée le 22/07/1991 à La Foa (98).

1 enfant est né de cette union :

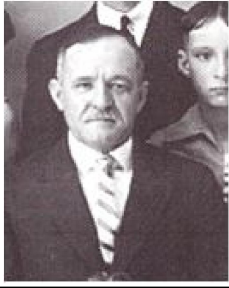
o **DALY** Ellen Mary
Mariée le 17/12/1965 avec **DESCHAMPS** Charles Emile Michel Dit Charly.

Enfant

- DALY Ellen Mary

32. **DÉMÉNÉ** Julien Justin,

Etat des personnes étant Nées où Mariées où décédées où concessionnaires
dans la commune de Poindimié

<p>Fils de DÉMÉNÉ Julien, Marin Né le 02/02/1840 à Saint-pierre-d'Oléron (17). Décédé le 29/07/1894 à Nouméa (98). et de DEBRAS Marie Adeline Née le 14/08/1860 à Chevillon (89). Décédée le 22/06/1937 à Nouméa (98). Il est né à Poindimié (98) le 04/04/1886. Décédé le 09/05/1962 à Nouméa (98).</p>	
<p>Marié le 18/02/1911 à Nouméa (98), avec GAVEAU Blanche Elle naît le 07/07/1890 à Bourail (98). Décédée le 18/07/1986 à Nouméa (98).</p>	
<p>5 enfants sont nés de cette union :</p>	
<p>o DÉMÉNÉ Julien Henri Né le 17/05/1912 à Nouméa (98). Marié le 14/05/1932 à Nouméa (98) avec CHEVALIER Marie Eugénie Lucie. Décédé le 30/06/1994 à Nouméa (98).</p>	
<p>o DÉMÉNÉ Paul Fernand Emile Arthur Né le 26/11/1915 à Nouméa (98). Uni avec KOLLEN Paulette Marthe Léontine. Décédé le 04/10/1993 à Nouméa (98).</p>	
<p>o DÉMÉNÉ Lucienne Mathilde Amélie Née vers 1917 à Nouméa (98). Mariée à Nouméa (98) avec LE GARRION Pierre Paul Louis. Unie avec LEGARION Paul Pierre Louis. Décédée le 30/11/1983.</p>	
<p>o DÉMÉNÉ Henri Né vers 1919 à Nouméa (98). Uni avec BOREL Raymonde Marie.</p>	
<p>o DÉMÉNÉ Fernand Né vers 1920 à Nouméa (98).</p>	

5 Enfants

- DÉMÉNÉ Julien Henri (° 1912 + 1994)
- DÉMÉNÉ Paul Fernand Emile Arthur (° 1915 + 1993)
- DÉMÉNÉ Lucienne Mathilde Amélie (° 1917 + 1983)
- DÉMÉNÉ Henri (° 1919)
- DÉMÉNÉ Fernand (° 1920)

2 Petits-enfants

- DÉMÉNÉ Yves Julien Paul Francois
- DÉMÉNÉ Guy Michel

33. DEVILLERS Irène,

Elle voit le jour le 08/11/1920 à Ponérihouen (98).
Décédée le 30/07/2019 au Mont-Dore (98).

Mariée le 12/04/1947 à Poindimié (98), avec **LETOCART** Roger - 87 -
Il voit le jour le 20/05/1917 à Poindimié (98).
Professions : Menuisier.

Etat des personnes étant Nées où Mariées où décédées où concessionnaires
dans la commune de Poindimié

34. **DOUYÈRE** Antoine Aurélien,

Fils de **DOUYÈRE Philippe** Valentin
Né le 08/05/1841 à Salaisie Réunion.
Décédé en 1937 à Ponérihouen (98).
et de **CLAIN Marie Alphoncine**
Née le 02/07/1850 à Salazie (974).
Décédée le 22/09/1928 à Ponérihouen (98).
Il est né à Houaïlou (98) le 22/04/1877.
Décédé le 24/08/1927 à Poindimié (98).

35. **DOUYÈRE** Auguste,

Fils de **DOUYÈRE Jules Raoul** - 42 -
Né le 08/10/1883 à Ponérihouen (98).
Décédé le 12/09/1955 à Nouméa (98).
et de **OBRY Léonie Louise** - 101 -
Née le 27/03/1897 à Ponérihouen (98).
Décédée le 01/03/1974 à Nouméa (98).
Il naît à Ponérihouen (98) le 08/11/1914.
Décédé le 19/05/1971 à Poindimié (98).

Marié le 17/10/1942 à Poindimié (98), avec **TROUILLOT Paule** - 145 -
Elle est née en 1917 .

1 enfant est né de cette union :

o **DOUYÈRE Paul Auguste Henri Simon**

Enfant

- **DOUYÈRE Paul Auguste Henri Simon**

36. **DOUYÈRE** Augustin Marie,

Fils de **DOUYÈRE François Leopold**
Né le 02/02/1849 à Salaisie Réunion.
Décédé le 09/06/1933 à Païta (98).
et de **WIERTH Marie Augustine Adélaïde**
Née le 24/02/1851 à Salazie (974).
Décédée le 23/08/1911 à Païta (98).
Il voit le jour le 28/09/1886 à Ponérihouen (98).
Décédé le 04/04/1973 à Nouméa (98).

Marié le 21/10/1916 à Poindimié (98), avec **CLAUDEL Eugénie** - 25 -
Elle naît le 18/09/1900 à Poindimié (98).
Décédée le 07/09/1977 à Nouméa (98).

37. **DOUYÈRE** Barthelemy,

Fils de **DOUYÈRE Philippe** Valentin
Né le 08/05/1841 à Salaisie Réunion.
Décédé en 1937 à Ponérihouen (98).
et de **CLAIN Marie Alphoncine**
Née le 02/07/1850 à Salazie (974).
Décédée le 22/09/1928 à Ponérihouen (98).
Il voit le jour à Salaisie Réunion en 1873.

Etat des personnes étant Nées où Mariées où décédées où concessionnaires
dans la commune de Poindimié

Décédé le 22/02/1942 à Poindimié (98).

38. **DOUYÈRE** Camille Charles,

Fils de **DOUYÈRE** Jules Raoul - 42 -

Né le 08/10/1883 à Ponérihouen (98).

Décédé le 12/09/1955 à Nouméa (98).

et de **OBRY** Léonie Louise - 101 -

Née le 27/03/1897 à Ponérihouen (98).

Décédée le 01/03/1974 à Nouméa (98).

Il est né le 11/02/1926 à Poindimié (98).

Marié le 07/08/1948 à Nouméa (98), avec **BOYER** Marcelle Adèle Marguerite Suzanne

Elle naît le 03/09/1928 à Moindou (98).

39. **DOUYÈRE** Charles,

Fils de **DOUYÈRE** Philippe Valentin

Né le 08/05/1841 à Salaisie Réunion.

Décédé en 1937 à Ponérihouen (98).

et de **CLAIN** Marie Alphoncine

Née le 02/07/1850 à Salazie (974).

Décédée le 22/09/1928 à Ponérihouen (98).

Il est né à Salazie (974) le 23/10/1869.

Décédé le 04/03/1937 à Ponérihouen (98).

Marié le 23/11/1895 à Ponérihouen (98), avec **PARIZOT** Eugénie Félicie

Elle voit le jour à Houaïlou (98) en 1871.

Décédée le 04/07/1909 à Ponérihouen (98).

1 enfant est né de cette union :

o **DOUYÈRE** Henriette Marie Claire

Née le 03/04/1891 à Ponérihouen (98).

Unie avec **LONGUEFOSSE** Raymond Charles.

Décédée le 31/12/1971 à Nouméa (98).

Marié le 12/12/1910 à Poindimié (98), avec **GUESDON** Camille Marie - 55 -

Elle est née à Ile Nou (98) le 04/06/1888.

Décédée le 24/10/1915.

Uni avec **GARNIER** Jeanne Marguerite Léonie

Elle naît à Paris (75) le 14/08/1893.

Décédée le 12/02/1973 à Nouméa (98).

Enfant

- **DOUYÈRE** Henriette Marie Claire (° 1891 + 1971)

40. **DOUYÈRE** Henri Léon Gaston,

Fils de **DOUYÈRE** Jules Raoul - 42 -

Né le 08/10/1883 à Ponérihouen (98).

Décédé le 12/09/1955 à Nouméa (98).

et de **OBRY** Léonie Louise - 101 -

Née le 27/03/1897 à Ponérihouen (98).

Décédée le 01/03/1974 à Nouméa (98).

Il est né à Poindimié (98) le 01/01/1918.

Etat des personnes étant Nées où Mariées où décédées où concessionnaires
dans la commune de Poindimié

Marié le 25/10/1947 à Poindimié (98), avec SONG Sophie - 120 - Il naît le 18/09/1922 à Poindimié (98).
--

41. DOUYÈRE Jean-Bapthiste, Fils de DOUYÈRE Jules Raoul - 42 - Né le 08/10/1883 à Ponérihouen (98). Décédé le 12/09/1955 à Nouméa (98). et de OBRY Léonie Louise - 101 - Née le 27/03/1897 à Ponérihouen (98). Décédée le 01/03/1974 à Nouméa (98). Il voit le jour le 03/06/1923 à Poindimié (98). Marié le 13/05/1955 à Nouméa (98), avec COURTOT Lucette Marie Georgiane Elle naît à Thio (98) le 21/04/1923.

42. DOUYÈRE Jules Raoul, Fils de DOUYÈRE Philippe Valentin Né le 08/05/1841 à Salaisie Réunion. Décédé en 1937 à Ponérihouen (98). et de CLAIN Marie Alphoncine Née le 02/07/1850 à Salazie (974). Décédée le 22/09/1928 à Ponérihouen (98). Il voit le jour le 08/10/1883 à Ponérihouen (98). Décédé le 12/09/1955 à Nouméa (98). Marié le 12/06/1916 à Poindimié (98), avec OBRY Léonie Louise - 101 - Elle voit le jour à Ponérihouen (98) le 27/03/1897. Décédée le 01/03/1974 à Nouméa (98). 7 enfants sont nés de cette union : o DOUYÈRE Auguste - 35 - o DOUYÈRE Henri Léon Gaston - 40 - o DOUYÈRE Suzanne Marie Léonie - 45 - o DOUYÈRE Jean-Bapthiste - 41 - o DOUYÈRE Camille Charles - 38 - o DOUYÈRE Julienne Née le 15/05/1930 à Ponérihouen (98). Mariée le 07/08/1948 à Nouméa (98) avec BOYER Roger Gustave. o DOUYÈRE Yvon Térance Olivier Né le 11/06/1935 à Ponérihouen (98). Uni avec DEVILLERS Yannick.
--

7 Enfants

- DOUYÈRE Auguste - 35 - (° 1914 + 1971)
- DOUYÈRE Henri Léon Gaston - 40 - (° 1918)
- DOUYÈRE Suzanne Marie Léonie - 45 - (° 1920)
- DOUYÈRE Jean-Bapthiste - 41 - (° 1923)
- DOUYÈRE Camille Charles - 38 - (° 1926)
- DOUYÈRE Julienne (° 1930)
- DOUYÈRE Yvon Térance Olivier (° 1935)

Etat des personnes étant Nées où Mariées où décédées où concessionnaires
dans la commune de Poindimié

2 Petits-enfants

- DOUYÈRE Paul Auguste Henri Simon

- BOYER Patrick Marcel (° 1950)

43. DOUYÈRE Julie,

Fille de **DOUYÈRE** Gabriel Xavier
Né le 09/09/1879 à Ponérihouen (98).
Décédé le 20/09/1945 à Nouméa (98).
et de **OUTHEY-GOROU** Marie Outhein
Née le 01/01/1880.
Elle est née à Poindimié (98) le 13/03/1901.
Décédée le 21/03/1936 au Mont-Dore (98).



Mariée le 16/08/1919 à Ponérihouen (98), avec **CLAVEL** Joseph
Il est né le 27/03/1883 à Perpignan (66).
Professions : Colon en Nouvelle Calédonie.
Décédé en 1960 à Nouméa (98).

9 enfants sont nés de cette union :

o **CLAVEL** Denise Gabrielle Dite Nizou
Née le 06/07/1920 à Ponérihouen (98).
Mariée le 23/07/1949 à Nouméa (98) avec **QUINTIN** Georges.
Unie avec **ROLLY** Jean.
Mariée le 17/06/1950 à Nouméa (98) avec **GALLET** Lucien.

o **CLAVEL** Charles Joseph - 26 -

o **CLAVEL** Pierre
Né vers 1924.
Uni avec **KARIYA** Isabelle Germaine Jeanne.

o **CLAVEL** Paul Joseph
Né vers 1925.
Uni avec **MORAZAKI** Laetitia.

o **CLAVEL** Carmen Josette
Née vers 1926.
Mariée le 21/05/1949 avec **CLAVEL** Gilbert.

o **CLAVEL** Jean Valence
Né vers 1927.
Uni avec **BOURHIS** Josette Marie.

o **CLAVEL** Louis Victor
Né vers 1928.

o **CLAVEL** Rose France Dite Rosette - 27 -

o **CLAVEL** Lézin Dit Alain Albert
Né vers 1930.

9 Enfants

- CLAVEL Denise Gabrielle Dite Nizou (° 1920)
- CLAVEL Charles Joseph - 26 - (° 1921 + 1924)
- CLAVEL Pierre (° 1924)
- CLAVEL Paul Joseph (° 1925)
- CLAVEL Carmen Josette (° 1926)
- CLAVEL Jean Valence (° 1927)
- CLAVEL Louis Victor (° 1928)
- CLAVEL Rose France Dite Rosette - 27 - (° 1929 + 2009)

Etat des personnes étant Nées où Mariées où décédées où concessionnaires
dans la commune de Poindimié

- CLAVEL Lézin Dit Alain Albert (° 1930)
20 Petits-enfants
- CLAVEL Jacques Louis André - CLAVEL Carl Joseph Yves - CLAVEL Claude Serge - CLAVEL Michel Alain Gabriel - CLAVEL Eliane Lucie Yvonne Alice
- CLAVEL Raymond Alain Joseph - CLAVEL Robert Lucien Denis - CLAVEL Ronald Jean Luc - CLAVEL Rémi Louis Gaston - CLAVEL Linda Michele Marie - CLAVEL Roger Maurice Bernard - CLAVEL Anita - CLAVEL Edgard Raymond Honoré - CLAVEL Gaetan Gilbert Eric - CLAVEL Dominique Carmen - CLAVEL Carène Marie Josée - CLAVEL Régine Doriane - CLAVEL Narcisse Antonin - CLAVEL Gina Marie Gabrielle - CLAVEL Sylvana Marie Camille

44. **DOUYÈRE** Marie Julie,
Fille de **DOUYÈRE** Gabriel Xavier
Né le 09/09/1879 à Ponérihouen (98).
Décédé le 20/09/1945 à Nouméa (98).
et de **OUTHEY-GOROU** Marie Outhein
Née le 01/01/1880.
Elle est née à Poindimié (98) le 13/03/1901.

45. **DOUYÈRE** Suzanne Marie Léonie,
Fille de **DOUYÈRE** Jules Raoul - 42 -
Né le 08/10/1883 à Ponérihouen (98).
Décédé le 12/09/1955 à Nouméa (98).
et de **OBRY** Léonie Louise - 101 -
Née le 27/03/1897 à Ponérihouen (98).
Décédée le 01/03/1974 à Nouméa (98).
Elle voit le jour le 13/07/1920 à Poindimié (98).

Mariée le 03/05/1941 à Poindimié (98), avec **LETOCART** Raymond - 85 -
Il voit le jour à Poindimié (98) le 20/02/1916.
Décédé en 1962.
Professions : Entrepreneur en maçonnerie - exploitant forestier.

F

46. **FAYÉ** Napoléon André¹,
Il voit le jour en 1835 à Larchamp (53).

Etat des personnes étant Nées où Mariées où décédées où concessionnaires
dans la commune de Poindimié

Décédé le 31/05/1914 à Poindimié (98).
Professions : Tisserand.

¹ Note Générale : Condamné au Bagne de Nouvelle Calédonie en 1870 - Embarqué le 1 octobre 1872 sur la "Sibylle" arrivée le 5 février 1873 Matricule 4099 / 1471 / 953

47. **FOGLIANI** Henri Maurice,

Fils de **FOGLIANI** Alfred Lauwrence
Né le 07/04/1874 à Nouméa (98).
Décédé le 18/04/1959 à Nouméa (98).
et de **LACOSTE** Rosalie Elisabeth
Née le 23/11/1877 à Nouméa (98).
Il voit le jour le 13/11/1914 à Nouméa (98).

Marié en 1955 à Poindimié (98), avec **OBRY** Héliane Thérèse Suzanne Dite Mamie Foglianie - 98 -
Elle voit le jour à Poindimié (98) le 30/04/1939.

G

48. **GAYON** Edmonde Renée,

Fille de **GAYON** Ernest, Charpentier de marine - Employé aus TravausPublics
Né le 07/05/1908 à Touho (98).
Décédé le 28/03/1975 à Sydney (Australie).
et de **GOUJON** Rose Amelina - 54 -
Née le 02/07/1916 à Poindimié (98).
Décédée le 26/12/1979 à Nouméa (98).
Elle est née à Touho (98) le 22/04/1937.
Décédée le 16/09/1998 à Poindimié (98).



Mariée le 13/02/1954, avec **GUILLERMET** Jean Jacques - 57 -
Il est né à La Foa (98) le 08/03/1928.
Décédé le 28/10/1997 à Poindimié (98).

49. **GAZENGEL** François Julien ¹,

Professions : Cultivateur.
Il voit le jour le 05/02/1847 à La Croix-Avranchin (50).
Décédé le 13/03/1919 à Poindimié (98).

Uni avec **CARNET** Philomene
Elle est née à Saint-Georges-de-Reintembault (35) le 24/05/1856.
Décédée le 12/04/1938 à Dumbéa (98).

8 enfants sont nés de cette union :

o **GAZENGEL** Francois Jean Marie Joseph
Né le 14/09/1879 à Montours (35).
Marié le 31/12/1905 à La Foa (98) avec **NAILLET** Céline.
Décédé le 22/11/1959 à Nouméa (98).

o **GAZENGEL** Joséphine Philomène Pauline
Née le 23/12/1880 à Montours (35).
Mariée le 26/08/1896 à Koné (98) avec **MÉDARD** Léon Jean-Bapthiste.

Etat des personnes étant Nées où Mariées où décédées où concessionnaires
dans la commune de Poindimié

o GAZENGEL Marie Philomène Née le 07/09/1887 à Koné (98). Mariée le 04/11/1903 à Dumbéa (98) avec GOSSOIN Pierre Jean-Bapthiste Francois. Décédée le 12/02/1944 à Nouméa (98).
o GAZENGEL Philomène Louise Née le 12/04/1889 à Koné (98), Koniambo. Mariée le 20/04/1907 à Dumbéa (98) avec BUDA Auguste.
o GAZENGEL Victorine Pauline Née le 05/08/1890 à Pouembout (98). Décédée le 11/08/1890 à Pouembout (98).
o GAZENGEL Emma Théodorine Née le 16/09/1891 à Pouembout (98). Mariée le 02/04/1907 à Dumbéa (98) avec PALADINI Louis René. Mariée le 08/05/1915 à Nouméa (98) avec HEISTER Alexandre Alain.
o GAZENGEL Pierre Louis Né le 22/12/1892 à Pouembout (98). Décédé le 23/12/1892 à Pouembout (98).
o GAZENGEL Gustave Francois Marie Né le 28/05/1895 à Pouembout (98). Marié le 19/05/1928 à Dumbéa (98) avec NAILLET Adolphine. Marié le 26/08/1939 à Dumbéa (98) avec ANDRÉ Marcelle Adélaïde. Décédé le 18/08/1953 à Nouméa (98).
¹ Note Générale : condamné le 9 novembre 1881 à 10 ans de travaux forcés pour homicide volontaire - Embarqué sur le "Fontenoy" le 10 mai 1882

8 Enfants

- GAZENGEL Francois Jean Marie Joseph (° 1879 + 1959)
- GAZENGEL Joséphine Philomène Pauline (° 1880)
- GAZENGEL Marie Philomène (° 1887 + 1944)
- GAZENGEL Philomène Louise (° 1889)
- GAZENGEL Victorine Pauline (° 1890 + 1890)
- GAZENGEL Emma Théodorine (° 1891)
- GAZENGEL Pierre Louis (° 1892 + 1892)
- GAZENGEL Gustave Francois Marie (° 1895 + 1953)

4 Petits-enfants

- MEDARD Léon Francois Joseph (° 1896 + 1966)
- GOSSOIN Louise Marie (° 1904 + 1995)
- GOSSOIN Jean Marie Justin Donatien (° 1908 + 1975)
- PALADINI Louis Donatien Théophile (° 1908 + 1908)

50. **GENTIL** Anthime Ernest ¹,

Il voit le jour à Fécamp (76) le 11/11/1837.

Décédé le 10/10/1907 à Poindimié (98).

Professions : Conservateur de la bibliothèque.

¹ Note Générale : Condamné au bagne de Nouvelle Calédonie en 1874 - Embarqué sur "Le Var" le 1 mars 1875 et arrivé à Nouméa le 23 juillet 1875 - Matricule n° 7280 / 8043

Etat des personnes étant Nées où Mariées où décédées où concessionnaires
dans la commune de Poindimié

51. GERBET Georgette,
Elle est née le 22/02/1939 à Poindimié (98).
Mariée le 27/08/1955, avec TOURTE Alain Il est né à Bourail (98) le 08/08/1933.
4 enfants sont nés de cette union :
o TOURTE Marie Thérèse Née le 12/02/1956. Unie avec TOUMEN Jean.
o TOURTE Christiane Née en 1957. Unie avec BOUTEILLER Antoine.
o TOURTE Josiane Née le 25/02/1960. Unie avec JEAN Paul.
o TOURTE Philippe Né le 15/04/1965. Uni avec JOLY Veronique. Décédé le 24/11/1995.

4 Enfants

- TOURTE Marie Thérèse (° 1956)
- TOURTE Christiane (° 1957)
- TOURTE Josiane (° 1960)
- TOURTE Philippe (° 1965 + 1995)

10 Petits-enfants

- TOUMEN Isabelle
- TOUMEN Jérôme
- TOUMEN David
- TOUMEN Koraleene
- BOUTEILLER Sandrine
- BOUTEILLER Didier
- BOUTEILLER Patricia
- JEAN Catherine
- TOURTE Aurélia (° 1985)
- TOURTE Nicolas (° 1987)

52. **GERBET** Henri Alexandre,

Fils de **GERBET** Jean Claude
Né en 1880.


et de **LAURENT** Marguerite Claire
Née le 25/09/1889 à Pouembout (98).

Décédée le 10/01/1929.

Il est né à Poindimié (98) le 08/03/1907.

53. **GOUJON** Charles Alphonse Eugène,

Etat des personnes étant Nées où Mariées où décédées où concessionnaires
dans la commune de Poindimié

<p>Fils de GOUJON Jean Edouard Né le 26/05/1863 à Bourg-en-Bresse (01). Décédé le 07/02/1912 à Oubatche (98). et de OVIDE Amélie Charline Marie Née le 12/07/1867 à Saint-Denis (974). Décédée en 1942. Il est né à Ponérihouen (98) le 23/03/1896.</p>	
<p>Marié le 03/03/1920 à Poindimié (98), avec LETOCART Yvonne - 88 - Elle voit le jour le 27/09/1892 à Berteaucourt-les-Dames (80). Décédée le 27/04/1965 à Nouméa (98). Professions : Institutrice.</p>	
<p>7 enfants sont nés de cette union :</p>	
<p>o GOUJON Alphonse Eugène Né en 1920. Décédé en 1920.</p>	
<p>o GOUJON Anne Marie Née en 1922. Décédée en 1925.</p>	
<p>o GOUJON Guy Né en 1923.</p>	
<p>o GOUJON Guy Né en 1923.</p>	
<p>o GOUJON Emmanuel Née en 1925. Décédée en 1925.</p>	
<p>o GOUJON Jean Né en 1928.</p>	
<p>o GOUJON Andrée Née en 1930.</p>	

7 Enfants

- GOUJON Alphonse Eugène (° 1920 + 1920)
- GOUJON Anne Marie (° 1922 + 1925)
- GOUJON Guy (° 1923)
- GOUJON Guy (° 1923)
- GOUJON Emmanuel (° 1925 + 1925)
- GOUJON Jean (° 1928)
- GOUJON Andrée (° 1930)

54. **GOUJON Rose Amelina,**

Fille de **GOUJON Jean Edouard**
Né le 26/05/1863 à Bourg-en-Bresse (01).
Décédé le 07/02/1912 à Oubatche (98).
et de **X**
Née en 1900.
Elle voit le jour le 02/07/1916 à Poindimié (98).
Décédée le 26/12/1979 à Nouméa (98).



Etat des personnes étant Nées où Mariées où décédées où concessionnaires
dans la commune de Poindimié

Mariée le 25/12/1935, avec **GAYON Ernest**
Il voit le jour le 07/05/1908 à Touho (98).
Décédé le 28/03/1975 à Sydney (Australie).
Professions : Charpentier de marine - Employé aus TravausPublics.

1 enfant est né de cette union :

o **GAYON Edmonde Renée - 48 -**

Enfant

- **GAYON Edmonde Renée - 48 - (° 1937 + 1998)**

55. **GUESDON Camille Marie,**

Fille de **GUESDON Jean-Baptiste Louis, Surveillant Militaire**
Né le 27/11/1842 à Ville-d'Avray (92).
Décédé le 18/11/1892 à Païta (98), Saint vincent.
et de **DELAMOTTE Emilie, Gérante du télégraphe**
Née le 20/07/1868 à Nanterre (92).
Décédée le 29/08/1898 à Saint-Laurent-du-Maroni (973).
Elle voit le jour le 04/06/1888 à Ile Nou (98).
Décédée le 24/10/1915.

Mariée le 12/12/1910 à Poindimié (98), avec **DOUYÈRE Charles - 39 -**
Il voit le jour à Salazie (974) le 23/10/1869.
Décédé le 04/03/1937 à Ponérihouen (98).

56. **GUESDON Edith Marcelle,**

Fille de **GUESDON Jean-Baptiste Louis, Surveillant Militaire**
Né le 27/11/1842 à Ville-d'Avray (92).
Décédé le 18/11/1892 à Païta (98), Saint vincent.
et de **DELAMOTTE Emilie, Gérante du télégraphe**
Née le 20/07/1868 à Nanterre (92).
Décédée le 29/08/1898 à Saint-Laurent-du-Maroni (973).
Elle naît le 02/12/1890 à Païta (98), Saint vincent.
Décédée le 07/07/1950 à Poindimié (98).

Mariée le 15/10/1913 à Boulouparis (98), avec **DURAND Jules Charles**
Il voit le jour à Koné (98) le 06/07/1890.
Décédé le 02/11/1956.

1 enfant est né de cette union :

o **DURAND Henri**
Né le 03/10/1914 à Boulouparis (98).
Uni avec **KADDOUR Rosette Louise Fatma Dite Douda.**
Décédé le 10/06/1977 à Bouloupari (98), Tribu de ouailou.

Enfant

- **DURAND Henri (° 1914 + 1977)**

57. **GUILLERMET Jean Jacques,**

Etat des personnes étant Nées où Mariées où décédées où concessionnaires
dans la commune de Poindimié

Fils de **GUILLERMET** Victor

Né le 12/05/1887 à La Foa (98).

Décédé le 27/11/1952 à Nouméa (98).

et de **ANGER** Léontine Françoise

Née le 03/10/1899 à Thio (98).

Décédée le 15/01/1984 à Nouméa (98).

Il est né à La Foa (98) le 08/03/1928.

Décédé le 28/10/1997 à Poindimié (98).



Marié le 13/02/1954, avec **GAYON** Edmonde Renée - 48 -

Elle voit le jour le 22/04/1937 à Touho (98).

Décédée le 16/09/1998 à Poindimié (98).

58. **GUITEL** Emile Adrien Alphonse,

Il est né à Maintenon (28) le 21/06/1874.

Marié le 14/09/1904 à Poindimié (98), avec **MARLIER** Lucie Rose - 92 -

Elle voit le jour le 16/06/1887 à Paris (75).

Décédée le 22/02/1954 à Nouméa (98).

H

59. **HOLZAPFEL** Fernand Edgard ¹,

Il est né à Strasbourg (67) en 1844.

Décédé le 14/04/1909 à Poindimié (98).

Professions : Employé a la banque de France.

¹ Note Générale : condamné le 26 novembre 1875 par la cour d'assises séant à Paris à 8 ans de travaux forcés pour faux et vol - Matricule 8256

60. **HOUVET** Etienne Casimir ¹,

Il voit le jour le 05/03/1831 à Chapelle-Royale (28).

Décédé le 16/04/1920 à Poindimié (98).


Professions : Perruquier.

¹ Note Générale : Condamné au bagne de Nouvelle Calédonie en 1873 - Embarqué le 30 septembre 1873 sur le "VAR" qui arrive à Nouméa le 31 janvier 1874 - Matricule n° 6012 / 2787 / 3316

J

61. **JEANNIN** Anne Marie,

Etat des personnes étant Nées où Mariées où décédées où concessionnaires
dans la commune de Poindimié

<p>Fille de JEANNIN Pierre - 67 -, Administrateur-Directeur de sociétés Né le 02/08/1878 à Nevers (58). Décédé le 27/10/1941 à Aukland (NZ). et de SOURY-LAVERGNE Noémie - 138 - Née le 11/02/1874 à Rochechouart (87). Décédée le 24/04/1961 à Paris (75). Elle naît à Poindimié (98) le 11/12/1904.</p>	
<p>Mariée le 05/06/1930 à Nouméa (98), avec FONCE André Il voit le jour à Paris (75) le 15/07/1899. Décédé le 22/07/1972 à Reims (51).</p>	
<p>2 enfants sont nés de cette union :</p>	
<p>o FONCE Jacques</p>	
<p>o FONCE Danielle</p>	

2 Enfants

- FONCE Jacques
- FONCE Danielle


<p>62. JEANNIN Francois, Fils de JEANNIN René Charles Edouard Né le 30/05/1919 à Nouméa (98). Décédé le 27/05/1982 à Nouméa (98). et de CAGNON Paule Mathilde Née le 22/11/1917 à Canala (98). Décédée le 14/05/2003 au Mont-Dore (98). Il est né à La Foa (98) le 22/10/1956. Décédé le 24/09/1973 à Poindimié (98).</p>
--

<p>63. JEANNIN Francoise, Fille de JEANNIN Pierre - 67 -, Administrateur-Directeur de sociétés Né le 02/08/1878 à Nevers (58). Décédé le 27/10/1941 à Aukland (NZ). et de SOURY-LAVERGNE Noémie - 138 - Née le 11/02/1874 à Rochechouart (87). Décédée le 24/04/1961 à Paris (75). Elle voit le jour le 07/10/1909 à Poindimié (98). Décédée le 31/01/2002 à Paris (75).</p>

<p>64. JEANNIN Jean Claude, Fils de JEANNIN René Charles Edouard Né le 30/05/1919 à Nouméa (98). Décédé le 27/05/1982 à Nouméa (98). et de CAGNON Paule Mathilde Née le 22/11/1917 à Canala (98). Décédée le 14/05/2003 au Mont-Dore (98). Il est né le 16/07/1941 à Nouméa (98). Décédé le 24/09/1973 à Poindimié (98).</p>

Etat des personnes étant Nées où Mariées où décédées où concessionnaires
dans la commune de Poindimié

65. JEANNIN Marc,	
Fils de JEANNIN Pierre - 67 -, Administrateur-Directeur de sociétés Né le 02/08/1878 à Nevers (58). Décédé le 27/10/1941 à Aukland (NZ). et de SOURY-LAVERGNE Noémie - 138 - Née le 11/02/1874 à Rochechouart (87). Décédée le 24/04/1961 à Paris (75). Il est né à Poindimié (98) le 01/05/1908. Décédé le 26/09/1969.	
Marié le 17/03/1936 à Paris (75), avec GIRAUD Renée Elle voit le jour en 11/1907. Décédée en 1949.	

66. JEANNIN Marie Madeleine,	
Fille de JEANNIN Gabriel , Officier et colon Né le 02/03/1846 à Uckange (57). Décédé le 27/05/1927 à Nouméa (98). et de AUBERT Rose Elisabeth Née le 15/04/1857 à Nantes (44). Décédée le 26/11/1933 à Nouméa (98). Elle est née le 11/04/1886 à Tours (37). Décédée le 01/07/1978 à Nouméa (98).	
Mariée le 25/06/1904 à Poindimié (98), avec BARBIER de PREVILLE Henri Marie Martin - 6 - Il voit le jour à Pressignac (16) le 08/08/1880. Décédé le 19/07/1938 à Sydney (Australie).	
11 enfants sont nés de cette union :	
o BARBIER de PREVILLE Louis Marie Paul - 7 -	
o BARBIER de PREVILLE Antoinette Marie Martine Née le 26/03/1906 à Touho (98). Mariée le 24/07/1951 à Brazaville (Congo) avec MÉDA Jacques Urbain .	
o BARBIER de PREVILLE Marie Thérèse Née le 14/05/1907 à Touho (98).	
o BARBIER de PREVILLE Charles - 5 -	
o BARBIER de PREVILLE Joseph Marie Né le 21/03/1910 à Port vila - Nelle Hébride. Décédé le 07/12/1967 à Limoges (87).	
o BARBIER de PREVILLE Bénédicte Née le 29/06/1912 à Port vila - Nelle Hébride. Décédée le 23/04/2000 à Nouméa (98).	
o BARBIER de PREVILLE Marie Madeleine Née le 14/11/1914 à Port vila - Nelle Hébride. Décédée le 24/11/1984 à Toulouse (31).	
o BARBIER de PREVILLE Geneviève Marie Thérèse Charlotte Née le 09/08/1916 à Port vila - Nelle Hébride. Décédée le 01/06/1991 à Boulogne-Billancourt (92).	
o BARBIER de PREVILLE Henri Né le 02/02/1919 à Port vila - Nelle Hébride. Décédé le 28/12/1980 à Nouméa (98).	
o BARBIER de PREVILLE Gabriel	

Etat des personnes étant Nées où Mariées où décédées où concessionnaires
dans la commune de Poindimié

Né le 25/12/1920 à Port vila - Nelle Hébride.
Uni avec **ORIEULX de la PORTE** Jacqueline.
Décédé le 11/02/2017 à Clamart (92).

o **BARBIER de PREVILLE** Armand
Né en 1922.

11 Enfants

- BARBIER de PREVILLE Louis Marie Paul - 7 - (° 1905 + 1993)
- BARBIER de PREVILLE Antoinette Marie Martine (° 1906)
- BARBIER de PREVILLE Marie Thérèse (° 1907)
- BARBIER de PREVILLE Charles - 5 - (° 1908 + 2003)
- BARBIER de PREVILLE Joseph Marie (° 1910 + 1967)
- BARBIER de PREVILLE Bénédicte (° 1912 + 2000)
- BARBIER de PREVILLE Marie Madeleine (° 1914 + 1984)
- BARBIER de PREVILLE Geneviève Marie Thérèse Charlotte (° 1916 + 1991)
- BARBIER de PREVILLE Henri (° 1919 + 1980)
- BARBIER de PREVILLE Gabriel (° 1920 + 2017)
- BARBIER de PREVILLE Armand (° 1922)

67. JEANNIN Pierre¹,

Fils de **JEANNIN** Gabriel, Officier et colon

Né le 02/03/1846 à Uckange (57).

Décédé le 27/05/1927 à Nouméa (98).

et de **AUBERT** Rose Elisabeth

Née le 15/04/1857 à Nantes (44).

Décédée le 26/11/1933 à Nouméa (98).

Il naît à Nevers (58) le 02/08/1878.

Professions : Administrateur-Directeur de sociétés.

Décédé le 27/10/1941 à Aukland (NZ).



Marié le 25/04/1903 à Poindimié (98), avec **SOURY-LAVERGNE** Noémie - 138 -

Elle voit le jour le 11/02/1874 à Rochechouart (87).

Décédée le 24/04/1961 à Paris (75).

7 enfants sont nés de cette union :

o **JEANNIN** Anne Marie - 61 -

o **JEANNIN** Gabriel

Né le 18/01/1907 à Nouméa (98).

Décédé le 22/10/1955 à Paris (75).

o **JEANNIN** Marc - 65 -

o **JEANNIN** Françoise - 63 -

o **JEANNIN** Yvonne

Née le 01/09/1911 à Nouméa (98).

Décédée le 24/01/1980 à Nice (06).

o **JEANNIN** Ignace

Né le 13/11/1912 à Nouméa (98).

Décédé le 29/12/1992 à Perpignan (66).

o **JEANNIN** Louis

Né le 18/06/1915 à Nouméa (98).

Décédé le 26/12/2002 à Poissy (78).

¹ Note O'Reilly : *JEANNIN, Pierre (1878-1941). Né à Nevers le 2 août 1878. Arrive en Calédonie en 1897. S'occupe de la propriété paternelle à Ahoa où il plante du café et fait de l'élevage, sans beaucoup de succès par suite de plusieurs inondations et de la crise sur le bétail. Épouse le 5 avril 1903 Noémie Soury-Lavergne. La propriété d'Arnoa est abandonnée par les Jeannin en 1910. Pierre vient alors s'installer à Nouméa et entre à la Maison Ballande, dont il est*

Etat des personnes étant Nées où Mariées où décédées où concessionnaires
dans la commune de Poindimié

nommé Directeur-Administrateur en 1919. Occupe encore ce poste quand il meurt, à Auckland, le 27 octobre 1941. Son expérience des affaires commerciales, son sens avisé et réfléchi, ; sa grande puissance de travail, son activité son tact contribuèrent largement à la prospérité des Établissements Ballande entre les deux guerres mondiales. Il avait été pendant de nombreuses années, Conseiller municipal de Nouméa, et remplira deux années (1933-1935), comme premier adjoint, les fonctions de maire par intérim. Il fut un Conseiller municipal actif et rempli d'initiatives. La transformation du faubourg Blanchot en une jolie cité consacra son souvenir à Nouméa. P. Jeannin faisait partie de la Chambre d'Agriculture. Il laisse sept enfants dont aucun ne fit souche en Calédonie.

7 Enfants

- JEANNIN Anne Marie - 61 - (° 1904)
- JEANNIN Gabriel (° 1907 + 1955)
- JEANNIN Marc - 65 - (° 1908 + 1969)
- JEANNIN Françoise - 63 - (° 1909 + 2002)
- JEANNIN Yvonne (° 1911 + 1980)
- JEANNIN Ignace (° 1912 + 1992)
- JEANNIN Louis (° 1915 + 2002)

2 Petits-enfants

- FONCE Jacques
- FONCE Danielle

68. **JOACHIM** Eugène Auguste ¹,

Décédé le 04/03/1927 à Poindimié (98).

Professions : 1375.

¹ Note Générale : 1879

L

69. **LACCASSAGNE** François ¹,

Il est né le 23/03/1838 à Aurillac (15).

Décédé le 26/04/1906 à Poindimié (98).

Professions : Terrassier.

¹ Note Générale : condamné au bagne en Nouvelle Calédonie en 1868 - Embarqué le 1 juin 1870 sur le "Néréide" - Matricule 3006

70. **LARIVIÈRE** Armand Firmin ¹,

Il est né le 03/01/1832 à Domart (80).

Décédé le 01/05/1904 à Poindimié (98).

Professions : Manoeuvre.

¹ Note Générale : Condamné au bagne de Nouvelle Calédonie en 1869 Embarqué sur le Rhin le 31 janvier 1872 Matricule 3442 / 909 / 616

Mis en concession le 6 mai 1875 sur le lot rural n°7 de la section de la Gouaro - 3h 60a

Participe au 1° concours Agricole de Nouvelle Calédonie en septembre 1877 à Bourail

Ses produits exposés - Haricots

Etat des personnes étant Nées où Mariées où décédées où concessionnaires
dans la commune de Poindimié

71. LAVOIX Monique Lucienne, Fille de LAVOIX Lucien Charles Né le 17/01/1906 à La Foa (98). et de FOREST Georgette Eugénie Née le 08/10/1903 à Moindou (98). Décédée le 23/07/1979 à Nouméa (98). Elle voit le jour le 21/08/1929 à Nouméa (98).
Mariée le 02/12/1949 à La Foa (98), avec LENEZ Antonin Il voit le jour le 20/11/1924 à Nouméa (98). Décédé en 02/1973 à La Foa (98).
2 enfants sont nés de cette union :
o LENEZ Christiane Rose Georgette Née le 04/01/1951 à Nouméa (98). Décédée en 03/1953 à La Foa (98).
o LENEZ Hélène Lucienne Marie Née le 27/01/1952 à Nouméa (98).
Mariée en 1965, avec DESCHAMPS Marcel Professions : Médecin.
Mariée le 09/02/1974 à Poindimié (98), avec OBRY Roger - 105 - Il naît à Poindimié (98).

2 Enfants

- LENEZ Christiane Rose Georgette (° 1951 + 1953)
- LENEZ Hélène Lucienne Marie (° 1952)

72. LE CARROUR Marie Marguerite Yvonne, Elle voit le jour à Poindimié (98) le 25/08/1918. Décédée le 08/12/2006.
Mariée le 27/05/1944, avec SONG Guy Il naît à Poum (98), Arama le 12/06/1923. Professions : Marin. Décédé le 06/11/2012 à Nouméa (98).
1 enfant est né de cette union :
o SONG Gael Jean Marie Né le 12/07/1946 à Nouméa (98). Décédé le 21/05/1949 à Nouméa (98).

Enfant

- SONG Gael Jean Marie (° 1946 + 1949)

73. LEBRAUD Antoine ¹ , Il voit le jour à Carcassonne (11) le 15/10/1835. Décédé le 23/04/1903 à Poindimié (98). Professions : Serrurier.
--

Etat des personnes étant Nées où Mariées où décédées où concessionnaires
dans la commune de Poindimié

¹ Note Générale : condamné au bague de Nouvelle Calédonie en 1867 Cote FR ANOM COL H 498 Matricule n° 1481 / 2492

74. **LECAILLE** Auguste Désiré,

Fils de **LECAILLE** Francois Alexandre, Propriétaire
Né le 16/11/1866 à Ponérihouen (98).
Décédé le 18/11/1902 à Ponérihouen (98).
et de **FANNY** Femme Indigène
Née en 1884 à Ponérihouen (98), Ouindo.
Il naît à Poindimié (98) le 07/07/1901.

Marié le 12/12/1925 à Nouméa (98), avec **LORIS** Léonie
Elle naît en 1906 .

Marié le 22/07/1949 à Ouégoa (98), avec **WRIGHT** Sarah
Elle voit le jour le 21/11/1911 à Ouégoa (98).
Décédée le 07/08/1954.

75. **LECAILLE** Emilie,

Fille de **LECAILLE** Francois Louis, Cultivateur
Né le 18/06/1829 à Cerexhe-Heuseux (62).
Décédé en 1879.
et de **BOUYAT BOUYÉ** Femme Indigène
Née en 1855 à Ponérihouen (98).
Décédée à Ponérihouen (98).
Elle voit le jour le 14/04/1876 à Ponérihouen (98).
Décédée le 30/01/1935 à Poindimié (98).

Mariée le 31/01/1901 à Nouméa (98), avec **FAYARD** Isidore Jules Gratien
Il naît le 15/01/1871 à Dumbéa (98).
Décédé en 1916 au Mont-Dore (98).

76. **LECAILLE** Henri,

Fils de **LECAILLE** Jean-Marie Emile
Né le 15/05/1870 à Ponérihouen (98), Tibarama.
et de **POUYA** Femme Indigène
Née en 1878.
Il est né le 23/06/1897 à Ponérihouen (98).
Décédé le 09/01/1899 à Poindimié (98).

77. **LECAILLE** Lucie,

Fille de **LECAILLE** Jean-Marie Emile
Né le 15/05/1870 à Ponérihouen (98), Tibarama.
et de **POUYA** Femme Indigène
Née en 1878.
Elle naît le 23/09/1905 à Poindimié (98).

78. **LECAILLE** Lucien,

Etat des personnes étant Nées où Mariées où décédées où concessionnaires
dans la commune de Poindimié

Fils de **LECAILLE** Jean-Marie Emile
Né le 15/05/1870 à Ponérihouen (98), Tibarama.
et de **POUYA** Femme Indigène
Née en 1878.
Il voit le jour à Poindimié (98) le 16/01/1904.

79. **LECAILLE** Victor Emmanuel,
Fils de **LECAILLE** Jean-Marie Emile
Né le 15/05/1870 à Ponérihouen (98), Tibarama.
et de **POUYA** Femme Indigène
Née en 1878.
Il voit le jour à Poindimié (98) le 20/06/1901.

80. **LECORDIER** Alfred Joseph¹,
Il naît à La Rochelle (17) le 27/09/1828.
Décédé le 25/07/1912 à Poindimié (98).
Professions : Tonnelier.

¹ *Note Générale : Condamné au Bagne de Nouvelle Calédonie en 1870 - Embarqué le 1 octobre 1872 sur la "Sibylle" arrivée le 5 février 1873 Matricule 4102 / 7085*

81. **LETOCART** Eugène,
Fils de **LETOCART** Léon Marie Eugène Clovis - 84 -, Colon
Né en 01/1862 à Bertaucourt-les-dames (80).
Décédé le 22/10/1922 à Poindimié (98).
et de **COQUIN** Marie
Née en 1864.
Décédée en 1909.
Il voit le jour à Poindimié (98) le 01/02/1897.
Décédé en 1966.



Marié le 30/10/1920, avec **OBRY** Germaine
Elle naît à Ponérihouen (98) le 14/04/1899.

82. **LETOCART** Eugénie,
Fille de **LETOCART** Léon Marie Eugène Clovis - 84 -, Colon
Né en 01/1862 à Bertaucourt-les-dames (80).
Décédé le 22/10/1922 à Poindimié (98).
et de **COQUIN** Marie
Née en 1864.
Décédée en 1909.
Elle voit le jour le 20/08/1905 à Poindimié (98).
Décédée en 1978.

Mariée le 27/01/1928, avec **OBRY** Gaston René - 97 -
Il naît le 10/07/1901 à Poindimié (98).

Etat des personnes étant Nées où Mariées où décédées où concessionnaires
dans la commune de Poindimié

7 enfants sont nés de cette union :
o OBRY Simone Albertine Léonie - 106 -
o OBRY Léonie Yvonne - 102 -
o OBRY Roger - 105 -
o OBRY Elie Albert Eugène - 96 -
o OBRY Paul Francisque Raoul - 104 -
o OBRY Lucette Cécile - 103 -
o OBRY Héliane Thérèse Suzanne Dite Mamie Foglianie - 98 -

7 Enfants

- OBRY Simone Albertine Léonie - 106 - (° 1924 + 2014)
- OBRY Léonie Yvonne - 102 -
- OBRY Roger - 105 -
- OBRY Elie Albert Eugène - 96 -
- OBRY Paul Francisque Raoul - 104 -
- OBRY Lucette Cécile - 103 -
- OBRY Héliane Thérèse Suzanne Dite Mamie Foglianie - 98 - (° 1939)

83. LETOCART Guy,

Fils de **LETOCART** Raoul Chrisostome Isidore, Producteur de café sur la côte est

Né le 21/01/1895 à Bertaucourt-les-dames (80).

Décédé en 07/1976 à Hienghène (98).

et de **MARTIN** Hiliane Angèle

Née le 22/06/1905 à Hienghène (98).

Décédée le 03/01/1996 à Nouméa (98).

Il naît le 08/07/1926 à Hienghène (98).

Professions : Agriculteur.

Marié le 21/07/1951 à Poindimié (98), avec **CLAVEL** Rose France Dite Rosette - 27 -

Elle voit le jour à Baie de Prony (98) le 15/12/1929.

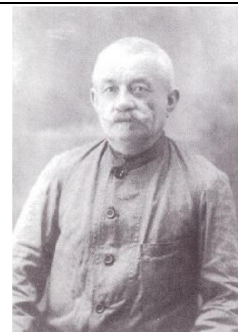
Décédée le 21/03/2009 à Païta (98).

84. LETOCART Léon Marie Eugène Clovis¹,

Il naît en 01/1862 à Bertaucourt-les-dames (80).

Décédé le 22/10/1922 à Poindimié (98).

Professions : Colon.



Marié en 1890, avec **COQUIN** Marie

Elle naît en 1864.

Décédée en 1909.

6 enfants sont nés de cette union :

o **LETOCART** André Eugène Léon

Né le 19/04/1891 à Bertaucourt-les-Dames (80).

Marié le 28/02/1921 à Franqueville (80) avec **OGER** Madeleine Nelly Zenaide.

Décédé le 06/06/1935 à Ponérihouen (98).

Etat des personnes étant Nées où Mariées où décédées où concessionnaires
dans la commune de Poindimié

o LETOCART Yvonne - 88 -
o LETOCART Raoul Chrisostome Isidore Né le 21/01/1895 à Bertaucourt-les-dames (80). Marié le 25/07/1925 à Hienghène (98) avec MARTIN Hiliane Angèle. Décédé en 07/1976 à Hienghène (98).
o LETOCART Eugène - 81 -
o LETOCART René Pierre Martial - 86 -
o LETOCART Eugénie - 82 -
Marié en 1915, avec LAURENT Marguerite Claire Elle est née le 25/09/1889 à Pouembout (98). Décédée le 10/01/1929.
4 enfants sont nés de cette union :
o LETOCART Raymond - 85 -
o LETOCART Roger - 87 -
o LETOCART Edith Née en 1919. Décédée en 1981 à Sydney - Australie.
o LETOCART Léontine Née en 1920.
¹ <i>Note Générale : Avant son départ il confie ses biens et ses enfants à son père. Arrivé en Nouvelle Calédonie à bord du "Ville de la Ciotat" le 29/06/1898 (colon Feillet) avec sa femme "Marie". Il s'installe dans la Vallée d'Amoa. Note O'Reilly : LÉTOCART, Léon (1862-1922). - Colon. -D'une famille originaire de la Somme. Né en janvier 1862 à Bertaucourt-les-Dames (Somme), commune dont son père, Eugène Létocart, sera maire de 1870 à 1900. Études à Sarint-Riquier. "Cinq dans la marine de l'État comme quartier-maître. Attiré en Calédonie par la propagande Feillet. Y arrive en 1898, avec sa femme, laissant ses quatre jeunes enfants chez Ses parents en France. Crée une exploitation à Samoa (Poindimié). Fut longtemps Président de la Commission municipale à Poindimié et Conseiller général, également président du Syndicat agricole local. Il meurt à Poindimié en 1922 et est inhumé sur sa propriété. Chevalier du Mérite agricole. Voir.la France Australe de mars 1953. De son union, en 1890, à Marie Coquin (+1909) sont nés six enfants : André (1891) en France. Yvonne (1893) épouse en Calédonie Alphonse Goujon, trois enfants. Raoul (1895). Eugène (1897) épouse en Calédonie Germaine Obry, deux enfants décédés accidentellement, la fille, Marie, à vingt-trois ans, dans l'accident d'une voiture conduite par son mari Fernand Devillers René (1899), volontaire en 1940, épouse Jeanne Obry, deux enfants : Félicien et Gisèle. Eugénie (1905) épouse Gaston Obry, quatorze enfants dont douze vivants. Il épouse en secondes noces, en 1915, Mme Garuet (1929), dont il a quatre enfants : Raymond (1915), entrepreneur de maçonnerie, épouse Suzanne Douyère, cinq enfants. Roger (1916), colon volontaire en 1940, épouse Irène Devillers, trois enfants. Édith (1919). Léontine (1920).</i>

10 Enfants

- LETOCART André Eugène Léon (° 1891 + 1935)
- LETOCART Yvonne - 88 - (° 1892 + 1965)
- LETOCART Raoul Chrisostome Isidore (° 1895 + 1976)
- LETOCART Eugène - 81 - (° 1897 + 1966)
- LETOCART René Pierre Martial - 86 - (° 1899 + 1969)
- LETOCART Eugénie - 82 - (° 1905 + 1978)
- LETOCART Raymond - 85 - (° 1916 + 1962)
- LETOCART Roger - 87 - (° 1917)
- LETOCART Edith (° 1919 + 1981)
- LETOCART Léontine (° 1920)

16 Petits-enfants

- GOUJON Alphonse Eugène (° 1920 + 1920)
- GOUJON Anne Marie (° 1922 + 1925)
- GOUJON Guy (° 1923)
- GOUJON Guy (° 1923)
- GOUJON Emmanuel (° 1925 + 1925)

Etat des personnes étant Nées où Mariées où décédées où concessionnaires
dans la commune de Poindimié

- GOUJON Jean (° 1928)
- GOUJON Andrée (° 1930)

- LETOCART Guy - 83 - (° 1926)
- LETOCART Fernand Marc Charles (° 1929 + 2010)
- OBRY Simone Albertine Léonie - 106 - (° 1924 + 2014)
- OBRY Léonie Yvonne - 102 -
- OBRY Roger - 105 -
- OBRY Elie Albert Eugène - 96 -
- OBRY Paul Francisque Raoul - 104 -
- OBRY Lucette Cécile - 103 -
- OBRY Héliane Thérèse Suzanne Dite Mamie Foglianic - 98 - (° 1939)

85. LETOCART Raymond,

Fils de **LETOCART** Léon Marie Eugène Clovis - 84 -, Colon
Né en 01/1862 à Bertaucourt-les-dames (80).
Décédé le 22/10/1922 à Poindimié (98).
et de **LAURENT** Marguerite Claire
Née le 25/09/1889 à Pouembout (98).
Décédée le 10/01/1929.
Il naît le 20/02/1916 à Poindimié (98).
Décédé en 1962.
Professions : Entrepreneur en maçonnerie - exploitant forestier.



Marié le 03/05/1941 à Poindimié (98), avec **DOUYÈRE** Suzanne Marie Léonie - 45 -
Elle est née le 13/07/1920 à Poindimié (98).

86. LETOCART René Pierre Martial,


Fils de **LETOCART** Léon Marie Eugène Clovis - 84 -, Colon
Né en 01/1862 à Bertaucourt-les-dames (80).
Décédé le 22/10/1922 à Poindimié (98).
et de **COQUIN** Marie
Née en 1864.
Décédée en 1909.
Il voit le jour à Poindimié (98) le 18/09/1899.
Décédé le 05/03/1969 à Nouméa (98).




Marié le 08/08/1925 à Poindimié (98), avec **OBRY** Jeanne Noelle Augusta - 100 -
Elle naît à Poindimié (98) le 23/12/1908.

87. LETOCART Roger,

Etat des personnes étant Nées où Mariées où décédées où concessionnaires
dans la commune de Poindimié

<p>Fils de LETOCART Léon Marie Eugène Clovis - 84 -, Colon Né en 01/1862 à Bertaucourt-les-dames (80). Décédé le 22/10/1922 à Poindimié (98). et de LAURENT Marguerite Claire Née le 25/09/1889 à Pouembout (98). Décédée le 10/01/1929. Il naît à Poindimié (98) le 20/05/1917. Professions : Menuisier.</p>	
<p>Marié le 12/04/1947 à Poindimié (98), avec DEVILLERS Irène - 33 - Elle est née à Ponérihouen (98) le 08/11/1920. Décédée le 30/07/2019 au Mont-Dore (98).</p>	

<p>88. LETOCART Yvonne,</p>	
<p>Fille de LETOCART Léon Marie Eugène Clovis - 84 -, Colon Né en 01/1862 à Bertaucourt-les-dames (80). Décédé le 22/10/1922 à Poindimié (98). et de COQUIN Marie Née en 1864. Décédée en 1909. Elle voit le jour à Bertaucourt-les-Dames (80) le 27/09/1892. Décédée le 27/04/1965 à Nouméa (98). Professions : Institutrice.</p>	
<p>Mariée le 03/03/1920 à Poindimié (98), avec GOUJON Charles <u>Alphonse</u> Eugène - 53 - Il voit le jour le 23/03/1896 à Ponérihouen (98).</p>	
<p>7 enfants sont nés de cette union :</p>	
<p>o GOUJON Alphonse Eugène Né en 1920. Décédé en 1920.</p>	
<p>o GOUJON Anne Marie Née en 1922. Décédée en 1925.</p>	
<p>o GOUJON Guy Né en 1923.</p>	
<p>o GOUJON Guy Né en 1923.</p>	
<p>o GOUJON Emmanuel Née en 1925. Décédée en 1925.</p>	
<p>o GOUJON Jean Né en 1928.</p>	
<p>o GOUJON Andrée Née en 1930.</p>	

7 Enfants

- GOUJON Alphonse Eugène (° 1920 + 1920)
- GOUJON Anne Marie (° 1922 + 1925)

Etat des personnes étant Nées où Mariées où décédées où concessionnaires
dans la commune de Poindimié

- GOUJON Guy (° 1923)
- GOUJON Guy (° 1923)
- GOUJON Emmanuel (° 1925 + 1925)
- GOUJON Jean (° 1928)
- GOUJON Andrée (° 1930)

89. **LOGEAIS** Julien Célestin ¹,

Il est né à La Guerche-de-Bretagne (35) le 08/04/1833.
Décédé le 16/07/1900 à Poindimié (98).
Professions : Peigneur de chanvre.

¹ Note Générale : condamné au bagne de Nouvelle Calédonie en 1866 Cote FR ANOM COL H 191 Matricule n° 1773 / 280 / 96

M

90. **MAI VAN Y** Victor Désiré,

Fils de **MAÏ VAN Y** , Marchand
Né en 1863 à Taman (Cochichine).
et de **LAUNAY** Eugénie
Née le 31/10/1891 à Bourail (98).
Il voit le jour le 03/06/1916 à Farino (98).
Décédé le 24/09/1951 à Poindimié (98).

Marié le 29/11/1941 à Nouméa (98), avec **FERLAND** Léontine Jacqueline
Elle est née le 26/01/1920 à Farino (98).

91. **de MAILLARD de LACOMBE-LAGRANGE** ,

Elle voit le jour à Blanzaguet-Saint-Cybard (16) le 11/07/1878.
Décédée le 31/01/1957 à Poindimié (98).

Mariée le 22/06/1908 à Blanzaguet-Saint-Cybard (16), avec **SOURY-LAVERGNE** Antoine Marie Camille - 123 -
Il voit le jour le 23/08/1879 à Rochechouart (87).
Décédé le 02/08/1970 à Poindimié (98).

8 enfants sont nés de cette union :

- o **SOURY-LAVERGNE** Marguerite Marie - 136 -
- o **SOURY-LAVERGNE** Germaine Marie - 128 -
- o **SOURY-LAVERGNE** Michel Marie - 137 -
- o **SOURY-LAVERGNE** Louis Marie - 134 -
- o **SOURY-LAVERGNE** Catherine Marie - 126 -
- o **SOURY-LAVERGNE** Jeanne - 133 -
- o **SOURY-LAVERGNE** Gabriel
Né le 25/12/1920 à Port vila - Nelle Hébride.
- o **SOURY-LAVERGNE** Antoinette - 124 -

8 Enfants

- **SOURY-LAVERGNE** Marguerite Marie - 136 - (° 1910 + 1999)
- **SOURY-LAVERGNE** Germaine Marie - 128 - (° 1912 + 2008)

Etat des personnes étant Nées où Mariées où décédées où concessionnaires
dans la commune de Poindimié

- SOURY-LAVERGNE Michel Marie - 137 - (° 1913 + 1993)
- SOURY-LAVERGNE Louis Marie - 134 - (° 1914 + 2007)
- SOURY-LAVERGNE Catherine Marie - 126 - (° 1916)
- SOURY-LAVERGNE Jeanne - 133 - (° 1917 + 2011)
- SOURY-LAVERGNE Gabriel (° 1920)
- SOURY-LAVERGNE Antoinette - 124 - (° 1921 + 2004)

6 Petits-enfants

- SOURY-LAVERGNE Rose May Marie (° 1950)
- SOURY-LAVERGNE Didier Marie (° 1951)
- SOURY-LAVERGNE Brigitte Marie (° 1953)
- SOURY-LAVERGNE Francois Marie (° 1956)
- SOURY-LAVERGNE Colette Marie (° 1957)
- SOURY-LAVERGNE Marie Lyne (° 1963)

92. **MARLIER** Lucie Rose,

Fille de **MARLIER** Lucien Joseph, Agent de police
Né le 15/04/1857 à Héricourt (70).
Décédé le 13/08/1923 à Nouméa (98).
et de **BOVERON** Rose Valérie
Née le 09/12/1858 à La salle Aoste Italie.
Décédée le 17/03/1890 à Nouméa (98).
Elle naît à Paris (75) le 16/06/1887.
Décédée le 22/02/1954 à Nouméa (98).

Mariée le 14/09/1904 à Poindimié (98), avec **GUITEL** Emile Adrien Alphonse - 58 -
Il voit le jour le 21/06/1874 à Maintenon (28).

Mariée le 14/01/1925 à Nouméa (98), avec **BLOC** Elie Adrien Paul Dit Paul
Il est né à Montpellier (34) le 28/06/1883.
Décédé le 11/01/1970 à Sydney - Australie.

3 enfants sont nés de cette union :

o **BLOC** Aurore Edith Séverine
Née le 10/04/1916 à Ponérihouen (98).
Unie avec **TODEROPEL** .
Mariée le 06/07/1936 à Mont-Dore (63), Plum avec **FEDERSPIEL** Pierre Emile.
Décédée le 31/03/1983 à Paris (75).

o **BLOC** Adrienne
Unie avec **PAUCELLIER** .

o **BLOC** Rosette Rose
Née le 10/08/1918 à Nouméa (98).
Unie avec **LUCAS** Robert.
Décédée le 12/02/1997 à Paris (75).

3 Enfants

- BLOC Aurore Edith Séverine (° 1916 + 1983)
- BLOC Adrienne
- BLOC Rosette Rose (° 1918 + 1997)

93. **MARTINETTI** Amélie,

Fille de **MARTINETTI** Carlo

Etat des personnes étant Nées où Mariées où décédées où concessionnaires
dans la commune de Poindimié

Né le 06/02/1870 à Albi (Italie).
Décédé le 19/04/1932 à Nouméa (98).
et de **TOUMIDOU** Marie Sophie - 141 -, Femme indigène
Née le 20/12/1892 à Poindimié (98).
Décédée le 04/07/1969 à Touho (98).
Elle est née le 27/12/1921 à Poindimié (98).
Décédée le 07/10/1985 à Nouméa (98).

Unie avec **GAYON** Albert Georges
Il naît le 27/01/1918 à Touho (98).
Décédé le 24/06/1980 à Touho (98).

94. **MAZELLE** Léon,

Il voit le jour à Poindimié (98) le 21/05/1873.
Décédé le 30/07/1895 à Ponérihouen (98).

Uni avec **NOBLOT** Léontine
Elle naît le 02/11/1871 à Canala (98).

1 enfant est né de cette union :

o **MAZELLE** Thérèse Virginie Louise
Née le 10/02/1895 à Ponérihouen (98).

Enfant

- **MAZELLE** Thérèse Virginie Louise (° 1895)

95. **MILLOT** Henri Auguste Alexandre,

Il voit le jour à Poindimié (98) le 13/10/1902.

Marié le 06/10/1964 à Nouméa (98), avec **CLARQUE** Antorine
Elle est née à La Foa (98) le 11/06/1913.

O

96. **OBRY** Elie Albert Eugène,

Fils de **OBRY** Gaston René - 97 -
Né le 10/07/1901 à Poindimié (98).
et de **LETOCART** Eugénie - 82 -
Née le 20/08/1905 à Poindimié (98).
Décédée en 1978.
Il est né à Poindimié (98) .

Uni avec **LE CARROUR** Madeleine

97. **OBRY** Gaston René,

Fils de **OBRY** Albert Louis
Né le 11/01/1873 à Dunkerque (59).
Décédé le 14/07/1946 à Ponérihouen (98).
et de **PRUNIERE** Léonie

Etat des personnes étant Nées où Mariées où décédées où concessionnaires
dans la commune de Poindimié

Née le 14/01/1871 à Clermont-Ferrand (63). Il naît le 10/07/1901 à Poindimié (98).
Marié le 27/01/1928, avec LETOCART Eugénie - 82 - Elle voit le jour le 20/08/1905 à Poindimié (98). Décédée en 1978.
7 enfants sont nés de cette union :
o OBRY Simone Albertine Léonie - 106 -
o OBRY Léonie Yvonne - 102 -
o OBRY Roger - 105 -
o OBRY Elie Albert Eugène - 96 -
o OBRY Paul Francisque Raoul - 104 -
o OBRY Lucette Cécile - 103 -
o OBRY Héliane Thérèse Suzanne Dite Mamie Foglianie - 98 -

7 Enfants

- OBRY Simone Albertine Léonie - 106 - (° 1924 + 2014) - OBRY Léonie Yvonne - 102 - - OBRY Roger - 105 - - OBRY Elie Albert Eugène - 96 - - OBRY Paul Francisque Raoul - 104 - - OBRY Lucette Cécile - 103 - - OBRY Héliane Thérèse Suzanne Dite Mamie Foglianie - 98 - (° 1939)

98. OBRY Héliane Thérèse Suzanne Dite Mamie Foglianie, Fille de OBRY Gaston René - 97 - Né le 10/07/1901 à Poindimié (98). et de LETOCART Eugénie - 82 - Née le 20/08/1905 à Poindimié (98). Décédée en 1978. Elle naît à Poindimié (98) le 30/04/1939.
Mariée en 1955 à Poindimié (98), avec FOGLIANI Henri Maurice - 47 - Il voit le jour le 13/11/1914 à Nouméa (98).

99. OBRY Henri Léon Benoît, Fils de OBRY Albert Louis Né le 11/01/1873 à Dunkerque (59). Décédé le 14/07/1946 à Ponérihouen (98). et de PRUNIERE Léonie Née le 14/01/1871 à Clermont-Ferrand (63). Il naît à Poindimié (98) le 10/03/1904.
Marié le 12/02/1927, avec le CARROUR Lucie Elle naît le 04/05/1906 à Dumbéa (98).

100. OBRY Jeanne Noelle Augusta, Fille de OBRY Albert Louis Né le 11/01/1873 à Dunkerque (59).
--

Etat des personnes étant Nées où Mariées où décédées où concessionnaires
dans la commune de Poindimié

<p>Décédé le 14/07/1946 à Ponérihouen (98). et de PRUNIÈRE Léonie Née le 14/01/1871 à Clermont-Ferrand (63). Elle est née à Poindimié (98) le 23/12/1908.</p>
<p>Mariée le 08/08/1925 à Poindimié (98), avec LETOCART René Pierre Martial - 86 - Il est né à Poindimié (98) le 18/09/1899. Décédé le 05/03/1969 à Nouméa (98).</p>

<p>101. OBRY Léonie Louise, Fille de OBRY Albert Louis Né le 11/01/1873 à Dunkerque (59). Décédé le 14/07/1946 à Ponérihouen (98). et de PRUNIÈRE Léonie Née le 14/01/1871 à Clermont-Ferrand (63). Elle est née le 27/03/1897 à Ponérihouen (98). Décédée le 01/03/1974 à Nouméa (98).</p>
<p>Mariée le 12/06/1916 à Poindimié (98), avec DOUYÈRE Jules Raoul - 42 - Il naît à Ponérihouen (98) le 08/10/1883. Décédé le 12/09/1955 à Nouméa (98).</p>
<p>7 enfants sont nés de cette union :</p>
<p>o DOUYÈRE Auguste - 35 -</p>
<p>o DOUYÈRE Henri Léon Gaston - 40 -</p>
<p>o DOUYÈRE Suzanne Marie Léonie - 45 -</p>
<p>o DOUYÈRE Jean-Bapthiste - 41 -</p>
<p>o DOUYÈRE Camille Charles - 38 -</p>
<p>o DOUYÈRE Julienne Née le 15/05/1930 à Ponérihouen (98). Mariée le 07/08/1948 à Nouméa (98) avec BOYER Roger Gustave.</p>
<p>o DOUYÈRE Yvon Térance Olivier Né le 11/06/1935 à Ponérihouen (98). Uni avec DEVILLERS Yannick.</p>

7 Enfants

- DOUYÈRE Auguste - 35 - (° 1914 + 1971)
- DOUYÈRE Henri Léon Gaston - 40 - (° 1918)
- DOUYÈRE Suzanne Marie Léonie - 45 - (° 1920)
- DOUYÈRE Jean-Bapthiste - 41 - (° 1923)
- DOUYÈRE Camille Charles - 38 - (° 1926)
- DOUYÈRE Julienne (° 1930)
- DOUYÈRE Yvon Térance Olivier (° 1935)

2 Petits-enfants

- DOUYÈRE Paul Auguste Henri Simon
- BOYER Patrick Marcel (° 1950)

<p>102. OBRY Léonie Yvonne, Fille de OBRY Gaston René - 97 -</p>
--

Etat des personnes étant Nées où Mariées où décédées où concessionnaires
dans la commune de Poindimié

Né le 10/07/1901 à Poindimié (98).
et de **LETOCART** Eugénie - 82 -
Née le 20/08/1905 à Poindimié (98).
Décédée en 1978.
Elle voit le jour à Poindimié (98).

Unie avec **RIVIERE**

103. **OBRY** Lucette Cécile,

Fille de **OBRY** Gaston René - 97 -
Né le 10/07/1901 à Poindimié (98).
et de **LETOCART** Eugénie - 82 -
Née le 20/08/1905 à Poindimié (98).
Décédée en 1978.
Elle naît à Poindimié (98) .

104. **OBRY** Paul Francisque Raoul,

Fils de **OBRY** Gaston René - 97 -
Né le 10/07/1901 à Poindimié (98).
et de **LETOCART** Eugénie - 82 -
Née le 20/08/1905 à Poindimié (98).
Décédée en 1978.
Il naît à Poindimié (98).

105. **OBRY** Roger,

Fils de **OBRY** Gaston René - 97 -
Né le 10/07/1901 à Poindimié (98).
et de **LETOCART** Eugénie - 82 -
Née le 20/08/1905 à Poindimié (98).
Décédée en 1978.
Il voit le jour à Poindimié (98) .

Marié le 09/02/1974 à Poindimié (98), avec **LAVOIX** Monique Lucienne - 71 -
Elle voit le jour le 21/08/1929 à Nouméa (98).

106. **OBRY** Simone Albertine Léonie,

Fille de **OBRY** Gaston René - 97 -
Né le 10/07/1901 à Poindimié (98).
et de **LETOCART** Eugénie - 82 -
Née le 20/08/1905 à Poindimié (98).
Décédée en 1978.
Elle est née à Poindimié (98) en 1924.
Décédée le 04/02/2014 à Nouméa (98).

Unie avec **JAROSSAY**

Il naît le 03/05/1921 à Nouméa (98).
Décédé le 31/12/2012 à Nouméa (98).

P

Etat des personnes étant Nées où Mariées où décédées où concessionnaires
dans la commune de Poindimié

107. PECCARD Augustine, Fille de PECCARD Adolphe Étienne, Garde champetre Né le 01/08/1838 à Saint-Denis-d'Anjou (53). Décédé le 02/02/1918 à Ponérihouen (98). et de LEBÈGUE Valerie Née le 07/03/1845 à Paris (75). Elle est née à Poindimié (98) le 18/02/1874. Décédée le 27/02/1915 à Ponérihouen (98).
Mariée le 21/02/1895 à Ponérihouen (98), avec DOUYÈRE Joseph François Il est né à Salazie (974) le 18/03/1867. Décédé le 22/06/1953 à Ponérihouen (98).
8 enfants sont nés de cette union :
o DOUYÈRE Léontine Marie Antoinette Née avant le 11/07/1891 à Ponérihouen (98). Mariée le 29/04/1909 à Ponérihouen (98) avec PECCARD Adolphe Antoine Désiré. Décédée le 15/01/1988 à Nouméa (98).
o DOUYÈRE Delphine Florence Née le 25/01/1896 à Ponérihouen (98). Mariée le 04/12/1920 à Ponérihouen (98) avec KATIVINÉCA Philippe Auguste. Décédée le 28/01/1977 à Nouméa (98).
o DOUYÈRE Desiré Etienne Né le 09/04/1898 à Ponérihouen (98). Décédé le 16/11/1970 à Nouméa (98).
o DOUYÈRE Charles Alexandre Dit Boulot Né le 19/06/1900 à Ponérihouen (98). Marié le 29/04/1930 à Ponérihouen (98) avec DEVILLERS Lucienne Liska Alphonsine. Décédé le 09/12/1991 à Nouméa (98).
o DOUYÈRE Clement Né le 20/08/1903 à Ponérihouen (98). Décédé le 29/04/1942 à Nouméa (98).
o DOUYÈRE Louise Virginie Valérie Née le 30/08/1907 à Ponérihouen (98). Mariée le 04/04/1931 à Ponérihouen (98) avec VOLCY Maurice Albert - 148 -. Décédée avant le 07/04/1985 à Nouméa (98).
o DOUYÈRE Denise Clémence Née le 11/10/1909 à Ponérihouen (98). Mariée en 1927 avec DOUYÈRE Alfred Julien. Décédée le 07/04/1987 à Nouméa (98).
o DOUYÈRE Simone Aimée Marthe Née le 22/05/1912 à Ponérihouen (98). Mariée le 27/01/1930 à Ponérihouen (98) avec BOUTEILLER Alexandre Jules. Décédée le 30/03/1989 à Nouméa (98).

8 Enfants

- DOUYÈRE Léontine Marie Antoinette (° 1891 + 1988)
- DOUYÈRE Delphine Florence (° 1896 + 1977)
- DOUYÈRE Desiré Etienne (° 1898 + 1970)
- DOUYÈRE Charles Alexandre Dit Boulot (° 1900 + 1991)
- DOUYÈRE Clement (° 1903 + 1942)
- DOUYÈRE Louise Virginie Valérie (° 1907 + 1985)
- DOUYÈRE Denise Clémence (° 1909 + 1987)
- DOUYÈRE Simone Aimée Marthe (° 1912 + 1989)

Etat des personnes étant Nées où Mariées où décédées où concessionnaires
dans la commune de Poindimié

12 Petits-enfants

- PECCARD Blanche Aimée Lisbette (° 1909 + 1954)
- PECCARD Simon Antoine (° 1916)

- KATIVINECA Désiré Augustin (° 1921 + 2006)
- KATIVINECA Irma Augustine
- KATIVINECA Gilberte Marie (° 1929 + 2017)
- DOUYÈRE Emilienne Ernestine (° 1931)
- DOUYÈRE Florent Emile Joseph (° 1933)
- DOUYÈRE Claude May Lucie
- DOUYÈRE Edmond Francois Désiré
- DOUYÈRE Georges Julien Augustin
- DOUYÈRE Francois Joseph
- BOUTEILLER Mireille Marie Thérèse (° 1940 + 2003)

7 Arrières-petits-enfants

- KATIVINECA Margareth Anita (° 1948)

- DOUYÈRE Violette Marie Bernadette
- DOUYÈRE Rose May
- DOUYÈRE Georgina Marie Denise
- DOUYÈRE Liliane Marie-Thérèse
- DOUYÈRE Armelle Raymonde Marie
- DOUYÈRE Chantal Nicole Marie

108. **PIAMOA** Emma,

Elle voit le jour à Poindimié (98) en 1888.
Décédée en 1972.



Unie avec **BOUTEILLE** Louis Francois
Il voit le jour le 20/08/1886 à Canala (98).
Décédé en 1953.

13 enfants sont nés de cette union :

- o **BOUTEILLE** Lucie
Née le 06/04/1908.
Unie avec **CHARBONNIER** Auguste.
Décédée le 26/04/1962 à Ouégoa (98).
- o **BOUTEILLE** Léontine
Née le 01/11/1910.
- o **BOUTEILLE** Victorine Jeanne Geneviève
Née en 1912 à La Foa (98).
Décédée en 1990 à La Foa (98).
- o **BOUTEILLE** Gustave

Etat des personnes étant Nées où Mariées où décédées où concessionnaires
dans la commune de Poindimié

Né le 04/01/1913. Décédé en 1996.
o BOUTEILLE Alphonsine Née le 18/06/1914 à Pam (98). Mariée le 25/05/1933 à Koumac (98) avec CAUNES Emile Albert. Décédée en 1992.
o BOUTEILLE Edouard Né le 01/06/1915. Uni avec CHEVAL Albertine. Décédé en 1989 à Australie.
o BOUTEILLE Marguerite Née le 29/05/1917. Décédée en 1998 à Ouégoa (98).
o BOUTEILLE Joseph Né le 23/11/1918. Uni avec OUABAT Marie. Décédé en 1978.
o BOUTEILLE Augustine Née le 31/01/1921. Décédée en 1982.
o BOUTEILLE Alice Née en 1923. Unie avec BOUDOUBE Jules.
o BOUTEILLE Gaston Marie Félix Née en 1925. Unie avec NEWLAND Marcelle Suzane. Décédée en 1996.
o BOUTEILLE Valentine Née en 1927. Unie avec GATEFAIT Louis.
o BOUTEILLE Charles Né en 1929. Uni avec NEWLAND Sylvia.

13 Enfants

- BOUTEILLE Lucie (° 1908 + 1962)
- BOUTEILLE Léontine (° 1910)
- BOUTEILLE Victorine Jeanne Geneviève (° 1912 + 1990)
- BOUTEILLE Gustave (° 1913 + 1996)
- BOUTEILLE Alphonsine (° 1914 + 1992)
- BOUTEILLE Edouard (° 1915 + 1989)
- BOUTEILLE Marguerite (° 1917 + 1998)
- BOUTEILLE Joseph (° 1918 + 1978)
- BOUTEILLE Augustine (° 1921 + 1982)
- BOUTEILLE Alice (° 1923)
- BOUTEILLE Gaston Marie Félix (° 1925 + 1996)
- BOUTEILLE Valentine (° 1927)
- BOUTEILLE Charles (° 1929)

6 Petits-enfants

- BOUTEILLE Aline Clémentine Catherine (° 1937 + 2012)
- CAUNES Bernadette Alphonsine (° 1933)
- CAUNES Louis Edouard Léon (° 1934)
- CAUNES Lucien Alexis Bernard (° 1937 + 2013)
- CAUNES Albert Alain Emile (° 1950)
- BOUTEILLE Armelle Emelie Emma (° 1949)

Etat des personnes étant Nées où Mariées où décédées où concessionnaires
dans la commune de Poindimié

3 Arrières-petits-enfants

- BIENFAIT Emilie Denise Marcelle Claudia (° 1968)
- BIENFAIT Laurent
- BIENFAIT Claudia (° 1968)

109. **POUTIN** Younga Dite Marie,

Fille de **POUTIN**
et de **DIEO** Marie

Née à Ouégoa (98).

Elle est née à Poindimié (98) en 1861.

Décédée le 18/09/1904 à Ouégoa (98).

Mariée le 11/02/1890 à Ouégoa (98), Oubatche, avec **GUERIN** Jules Alphonse

Il naît à Treuzy-Levelay (77) le 01/02/1845.

Décédé le 07/02/1929 à Ouégoa (98).

Professions : Commerçant.

3 enfants sont nés de cette union :

o **GUÉRIN** Ernestine

Née le 13/12/1876 à Ouégoa (98).

Mariée le 26/09/1898 à Ouégoa (98) avec **PÉTAZIG** Louis.

Mariée à Ouégoa (98) avec **KUTER** Ernest Léonide.

Décédée le 17/03/1938 à Ouégoa (98).

o **GUÉRIN** Elise Alphonsine

Née le 20/09/1878 à Ouégoa (98).

Mariée le 14/08/1900 à Oubatche (98) avec **DRAMARD** Victor Fernand.

o **GUERIN** Ernest Auguste

Né le 02/11/1880 à Ouégoa (98).

Marié le 19/08/1908 à Koumac (98) avec **CANALDO** Jeanne Ernestine.

Décédé le 28/04/1962 à Ouégoa (98).

3 Enfants

- GUÉRIN Ernestine (° 1876 + 1938)
- GUÉRIN Elise Alphonsine (° 1878)
- GUERIN Ernest Auguste (° 1880 + 1962)

24 Petits-enfants

- PÉTAZIG Ernest (° 1898 + 1898)
- PÉTAZIG Raoul (° 1899 + 1966)
- PÉTAZIG Mireille (° 1901 + 1926)
- PÉTAZIG Léocardie (° 1903)
- PÉTAZIG Ernest Paul (° 1904 + 1904)
- PÉTAZIG René (° 1905 + 1974)
- PÉTAZIG Rose (° 1906 + 1906)
- KUTER Théodore Dit Kiki (° 1908 + 1957)
- KUTER Ernestine (° 1909 + 1972)
- KUTER Léon Albert (° 1910 + 1991)
- KUTER Narcisse (° 1913 + 1988)
- KUTER Adolphe (° 1915 + 1976)
- KUTER Marcel (° 1916 + 1983)
- KUTER Fredy Robert (° 1920 + 1921)

Etat des personnes étant Nées où Mariées où décédées où concessionnaires
dans la commune de Poindimié

- DRAMARD Germaine Ernestine Clotilde (° 1901)
- DRAMARD Claire Denise Victorine (° 1903 + 1982)
- DRAMARD Simone Léontine Clara (° 1905)
- DRAMARD Maximilienne (° 1908)
- DRAMARD Ernest Antoine (° 1913 + 1944)
- GUERIN Eugène Auguste (° 1909)
- GUERIN Germain Alphonse (° 1910 + 1994)
- GUÉRIN Germaine Cécile (° 1912)
- GUÉRIN Adeline (° 1914 + 1922)
- GUERIN Ernest René (° 1916 + 1992)

110. **PRÉVOT** Marie Joséphine,

Fille de **PRÉVOT** Jean Baptiste Séraphin, Surveillant des télégraphes

Né le 04/06/1864 à Villers-Guislain (59).

Décédé le 06/12/1947 à Pouembout (98).

et de **ALEXIS** Adélaïde Rose Louise

Née le 15/02/1877 à Canet (34).

Décédée le 25/11/1936 à Nouméa (98).

Elle est née le 18/04/1901 à Nouméa (98).

Décédée le 21/05/1975 à Dax (40).

Mariée le 19/03/1927 à Poindimié (98), avec **CHAUDEMANCHE** Joseph Adrien René - 24 -

Il naît en 1895 .

111. **PRIOUL** Alexis René Pierre ¹,

Il voit le jour à Saint-Germain-en-Coglès (35) le 04/03/1837.

Décédé le 26/05/1906 à Poindimié (98).

Professions : Domestique.

¹ *Note Générale : Comdamné au bagne de Nouvelle Calédonie en 1873 - Embarqué sur "L'orne" le 4 mars 1874 et arrivé à Nouméa le 16 Juillet 1874 - Matricule n° 6153 / 8060*

R

112. **RAYET** Louise,

Elle naît le 08/07/1878 à Oradour-sur-Vayres (87).

Décédée en 1964 à Poindimié (98).



Mariée le 22/01/1901 à Rochechouart (87), avec **SOURY-LAVERGNE** Gaston Marie Joseph

Il voit le jour à Rochechouart (87) le 19/04/1875.

Décédé en 1971.

Professions : Colon.

Etat des personnes étant Nées où Mariées où décédées où concessionnaires
dans la commune de Poindimié

10 enfants sont nés de cette union :
o SOURY-LAVERGNE Marie Clotilde Henriette Née le 04/06/1903 à Nouméa (98). Décédée en 1931 à Pondichéry (Indes).
o SOURY-LAVERGNE Pierre Marie Martial - 139 -
o SOURY-LAVERGNE Camille - 125 -
o SOURY-LAVERGNE Henriette - 130 -
o SOURY-LAVERGNE Madeleine Stéphanie - 135 -
o SOURY-LAVERGNE Christophe - 127 -
o SOURY-LAVERGNE Radegonde Née en 1911. Décédée en 1994.
o SOURY-LAVERGNE Clotilde Née en 1913. Décédée en 1964.
o SOURY-LAVERGNE Vincent Né en 1916.
o SOURY-LAVERGNE Genevieve Née en 1918. Décédée en 1981.

10 Enfants

- SOURY-LAVERGNE Marie Clotilde Henriette (° 1903 + 1931)
- SOURY-LAVERGNE Pierre Marie Martial - 139 - (° 1905 + 1961)
- SOURY-LAVERGNE Camille - 125 - (° 1906 + 1987)
- SOURY-LAVERGNE Henriette - 130 - (° 1907 + 1975)
- SOURY-LAVERGNE Madeleine Stéphanie - 135 - (° 1908 + 1991)
- SOURY-LAVERGNE Christophe - 127 - (° 1910 + 1938)
- SOURY-LAVERGNE Radegonde (° 1911 + 1994)
- SOURY-LAVERGNE Clotilde (° 1913 + 1964)
- SOURY-LAVERGNE Vincent (° 1916)
- SOURY-LAVERGNE Genevieve (° 1918 + 1981)

Petit-enfant

- DALY Ellen Mary

113. **REBMANN** François Joseph ¹,

Il est né le 24/06/1839 à Logelheim (68).

Décédé le 08/07/1905 à Poindimié (98).

Professions : Journalier.

¹ Note Générale : Condamné au bagne de Nouvelle Calédonie en 1874 - Embarqué sur "Le Var" le 1 mars 1875 et arrivé à Nouméa le 23 juillet 1875 - Matricule n° 7342 / 3314 / 1845

114. **ROUDERGUES** Auguste ¹,

Il est né le 09/07/1835 à Figeac (46).

Décédé le 23/04/1919 à Poindimié (98).

¹ Note Générale : condamné le 9 avril 1887 par le tribunal de Cahors à 4 mois de prison et à la relégation pour vols - Cote FR ANOM COL H 1168 Matricule n° 540

Etat des personnes étant Nées où Mariées où décédées où concessionnaires
dans la commune de Poindimié

115. **ROUSTAN** Marie Caroline,

Fille de **ROUSTAN** Ferdinand, Boulanger
Né le 20/02/1845 à Barrême (04).
Décédé le 16/09/1904 à Nouméa (98).
et de **GRANDGUILLOTTE** Maria Clémence
Née le 09/05/1861 à Querqueville (50).
Décédée le 14/09/1938 à Nouméa (98).
Elle est née le 18/05/1882 à Nouméa (98).
Décédée le 25/12/1959 à Nouméa (98).

Mariée le 26/05/1906 à Poindimié (98), avec **BOUYÉ** Joseph Jean Louis - 17 -
Il voit le jour le 23/01/1883 à Houaïlou (98).

S

116. **SALAUN** Yves,

Fils de **SALAUN** Paul Jean Marie
Né le 10/04/1888 à Ponérihouen (98).
Décédé le 03/06/1958 à Nouméa (98).
et de **LACARIAT** Blanche Marie Eugénie
Née le 28/08/1900 à Ponérihouen (98).
Il naît à Houaïlou (98) le 25/01/1923.
Décédé le 10/06/2009 à Poindimié (98).

Uni avec **BIGNET** Janine
Elle voit le jour à Cholet (49) le 15/11/1927.
Décédée le 28/08/2011 à Bourail (98).

117. **SAUTRON** Antoinette,

Fille de **SAUTRON** Gabriel Frederic
Né en 1879 à Nouméa (98).
Décédé le 18/07/1940 à Nouméa (98).
et de **VOLEY** Louise Alphonsine
Décédée le 06/04/1932 à Ponérihouen (98).
Elle naît à Poindimié (98) le 03/08/1907.
Décédée le 27/06/1971 à Nouméa (98).

Unie avec **KABAR** Calixte
Il est né à Houaïlou (98) le 06/07/1904.
Décédé le 27/06/1971 à Nouméa (98).

118. **SAUVAGE** Jean Joseph ¹,

Il naît à Besançon (25) en 1836.
Décédé le 23/09/1913 à Poindimié (98).
Professions : Cordonnier.

¹ Note Générale : Comdamné au travaux forcés de Nouvelle Calédonie en 1874 - Embarqué sur la "Loire" le 6 mai 1874 et arrivé à Nouméa le 16 Octobre 1874 - Matricule n° 6504 / 4208 / 4576

Etat des personnes étant Nées où Mariées où décédées où concessionnaires
dans la commune de Poindimié

<p>119. SAYÉ ou SIGA , Elle est née à Poindimié (98), Tribu de Tiéti en 1850.</p>
<p>Mariée vers 1866 à Ouégoa, avec GUILLEMARD Alphonse Marie Gabriel Il naît à Attray (45) le 14/01/1842. Décédé le 29/03/1899 à Nouméa (98). Professions : Eleveur à Bourail.</p>
<p>3 enfants sont nés de cette union :</p>
<p>o GUILLEMARD Marie Née le 17/11/1867 à Houaïlou (98), Tibarama. Mariée le 04/11/1886 à Ponérihouen (98) avec FABRE Régis Charles. Mariée le 31/01/1914 à Nouméa (98) avec CORTAL Paul. Décédée le 02/12/1928 à Nouméa (98).</p>
<p>o GUILLEMARD Elise Née le 01/08/1873 à Ouégoa (98). Mariée le 05/01/1901 à Nouméa (98) avec MARTIN William John.</p>
<p>o GUILLEMARD Gustave Emile Né le 17/02/1877 à Houaïlou (98). Marié le 26/07/1898 à Ponérihouen (98) avec NOBLOT Emilie. Décédé le 19/06/1960 à Nouméa (98).</p>

3 Enfants
<ul style="list-style-type: none"> - GUILLEMARD Marie (° 1867 + 1928) - GUILLEMARD Elise (° 1873) - GUILLEMARD Gustave Emile (° 1877 + 1960)
9 Petits-enfants
<ul style="list-style-type: none"> - FABRE Louis Paul (° 1885 + 1936) - FABRE Edouard (° 1886)
<ul style="list-style-type: none"> - MARTIN Jeanne Yvonne (° 1893) - MARTIN Alphonse Gabriel (° 1897) - MARTIN Marie Elisabeth Aglaé (° 1906) - GUILLEMARD Léontine (° 1902) - GUILLEMARD Madeleine (° 1904) - GUILLEMARD Marthe (° 1906) - GUILLEMARD Jules (° 1908 + 1921)
Arrière-petit-enfant
<ul style="list-style-type: none"> - FABRE Paulette (° 1915)

<p>120. SONG Sophie, Fils de SONG Léopold <u>Gaston</u> Watton Né le 26/03/1898 à Ouégoa (98). Décédé le 11/10/1995 à Nouméa (98). et de SOULARD Marie Rose Anna Née le 10/03/1897 à Bourail (98). Décédée le 11/10/1984 à Nouméa (98).</p>
--

Etat des personnes étant Nées où Mariées où décédées où concessionnaires
dans la commune de Poindimié

Il naît le 18/09/1922 à Poindimié (98).

Marié le 25/10/1947 à Poindimié (98), avec **DOUYÈRE** Henri Léon Gaston - 40 -
Il voit le jour le 01/01/1918 à Poindimié (98).

121. SOURY-LAVERGNE André Marie,

Fils de **SOURY-LAVERGNE** Paul Francois Marie, Magistrat au Tribunal

Né le 08/12/1871.

Décédé le 05/04/1952 à Hienghène (98).

et de **PONCELIN de RAUCOURT** Madeleine

Née le 20/03/1874 à Usson-en-Forez (42).

Décédée le 11/07/1957 à Tiwaka - Koné (98).

Il est né le 05/03/1907 à Poindimié (98).

Décédé en 04/1943 à Paris (75).



122. SOURY-LAVERGNE Anne Marie Louise,

Fille de **SOURY-LAVERGNE** Paul Francois Marie, Magistrat au Tribunal

Né le 08/12/1871.

Décédé le 05/04/1952 à Hienghène (98).

et de **PONCELIN de RAUCOURT** Madeleine

Née le 20/03/1874 à Usson-en-Forez (42).

Décédée le 11/07/1957 à Tiwaka - Koné (98).

Elle voit le jour à Poindimié (98) le 25/07/1911.

Décédée le 18/12/1987 à Paris (75).



Mariée en 1947 à Paris (75), avec **VALLETTE** René

Professions : capitaine d'aviation.

123. SOURY-LAVERGNE Antoine Marie Camille ¹,

Fils de **SOURY-LAVERGNE** Léonard Jean Baptiste Hippolyte, Docteur en droit juge au tribunal de Rochechouard

Né le 23/12/1842 à Rochechouart (87).

Décédé le 20/01/1927 à Rochechouart (87).

et de **de ROUSIERS** Marie Radegonde Henriette

Née le 13/03/1842 à Saint-Maurice-des-Lions (16).

Décédée le 28/10/1891 à Rochechouart (87).

Il naît le 23/08/1879 à Rochechouart (87).

Décédé le 02/08/1970 à Poindimié (98).



Marié le 22/06/1908 à Blanzaguet-Saint-Cybard (16), avec **de MAILLARD de LACOMBE-LAGRANGE** - 91 -

Elle naît le 11/07/1878 à Blanzaguet-Saint-Cybard (16).

Décédée le 31/01/1957 à Poindimié (98).

8 enfants sont nés de cette union :

o **SOURY-LAVERGNE** Marguerite Marie - 136 -

o **SOURY-LAVERGNE** Germaine Marie - 128 -

o **SOURY-LAVERGNE** Michel Marie - 137 -

Etat des personnes étant Nées où Mariées où décédées où concessionnaires
dans la commune de Poindimié

o SOURY-LAVERGNE Louis Marie - 134 -
o SOURY-LAVERGNE Catherine Marie - 126 -
o SOURY-LAVERGNE Jeanne - 133 -
o SOURY-LAVERGNE Gabriel Né le 25/12/1920 à Port vila - Nelle Hébride.
o SOURY-LAVERGNE Antoinette - 124 -
¹ <i>Note O'Reilly : SOURY-LAVERGNE, Antoine. - Colon. Né le 23 août 1879 à Rochechouart (Haute-Vienne). Arrive en Nouvelle-Calédonie en juin 1898 en même temps que son frère Gaston, avec lequel il travaille d'abord chez Petitjean, colon à Tipindjé. Les deux frères prennent une concession et créent le domaine de Tioumindou, vallée d'Amoa, où ils font de l'élevage et de la culture, avec leur frère aîné venu l'année suivante. Propriété qu'il conservera après son service militaire, quand ses frères s'installeront à leur compte. Signera sous le pseudonyme de Collier Blanc, des articles dans la presse locale. Principalement à la France Australe et au Bulletin du Commerce où, depuis 1926, il lutte pour la mise en valeur de la Calédonie et soutient les projets du gouverneur Guyon. Poète à ses heures, on trouve parfois sa signature : « Un colon de la côte est » au pied de petits morceaux calédoniens qui témoignent de son attachement aux événements et aux choses de la Calédonie. A raconté sa vie en Calédonie dans un article très vivant paru dans la France Australe, le 27 décembre 1952. De son mariage, en France, en 1908, à une Périgourdine, Blanche de Maillard, naîtront huit enfants : René (1910-1911). Marguerite (1910). Germaine (1912) épouse en 1933 Paul de Préville. Michel (1913). Louis (1914) épouse en 1949 Thérèse Lénez, colon à la Foa. Catherine (1916) épouse en 1939 son cousin Henry Soury-Lavergne, colon à Tiwaka. Jeanne (1917). Antoinette (1921).</i>

8 Enfants
- SOURY-LAVERGNE Marguerite Marie - 136 - (° 1910 + 1999) - SOURY-LAVERGNE Germaine Marie - 128 - (° 1912 + 2008) - SOURY-LAVERGNE Michel Marie - 137 - (° 1913 + 1993) - SOURY-LAVERGNE Louis Marie - 134 - (° 1914 + 2007) - SOURY-LAVERGNE Catherine Marie - 126 - (° 1916) - SOURY-LAVERGNE Jeanne - 133 - (° 1917 + 2011) - SOURY-LAVERGNE Gabriel (° 1920) - SOURY-LAVERGNE Antoinette - 124 - (° 1921 + 2004)
6 Petits-enfants
- SOURY-LAVERGNE Rose May Marie (° 1950) - SOURY-LAVERGNE Didier Marie (° 1951) - SOURY-LAVERGNE Brigitte Marie (° 1953) - SOURY-LAVERGNE Francois Marie (° 1956) - SOURY-LAVERGNE Colette Marie (° 1957) - SOURY-LAVERGNE Marie Lyne (° 1963)

124. SOURY-LAVERGNE Antoinette, Fille de SOURY-LAVERGNE Antoine Marie Camille - 123 - Né le 23/08/1879 à Rochechouart (87). Décédé le 02/08/1970 à Poindimié (98). et de MAILLARD de LACOMBE-LAGRANGE - 91 - Née le 11/07/1878 à Blanzaguet-Saint-Cybard (16). Décédée le 31/01/1957 à Poindimié (98). Elle est née le 09/05/1921 à Poindimié (98). Décédée le 27/08/2004 à Lourdes (65).
Unie avec le MANCHEC Jean Pierre Il naît en 1928. Décédé le 17/07/2016 à Rogerville (76).

Etat des personnes étant Nées où Mariées où décédées où concessionnaires
dans la commune de Poindimié

125. **SOURY-LAVERGNE** Camille,

Fils de **SOURY-LAVERGNE** Gaston Marie Joseph, Colon

Né le 19/04/1875 à Rochechouart (87).

Décédé en 1971.

et de **RAYET** Louise - 112 -

Née le 08/07/1878 à Oradour-sur-Vayres (87).

Décédée en 1964 à Poindimié (98).

Il voit le jour à Poindimié (98) le 10/03/1906.

Décédé le 03/03/1987 à Paris 20° (75).

Marié le 21/12/1945 à Thio (98), avec **FIGEL** Emilie Charlotte Marie

Elle est née en 1922 .

Décédée le 18/03/2014 à Nouméa (98).

Professions : Agrégée de l'Université.

126. **SOURY-LAVERGNE** Catherine Marie,

Fille de **SOURY-LAVERGNE** Antoine Marie Camille - 123 -

Né le 23/08/1879 à Rochechouart (87).

Décédé le 02/08/1970 à Poindimié (98).

et de **de MAILLARD de LACOMBE-LAGRANGE** - 91 -

Née le 11/07/1878 à Blanzaguet-Saint-Cybard (16).

Décédée le 31/01/1957 à Poindimié (98).

Elle naît à Poindimié (98) le 16/04/1916.



Mariée le 14/09/1939 à Poindimié (98), avec **SOURY-LAVERGNE** Henri Marie - 129 -

Il naît le 25/02/1908 à Poindimié (98).

Décédé le 13/05/2000 à Nouméa (98).

127. **SOURY-LAVERGNE** Christophe,

Fils de **SOURY-LAVERGNE** Gaston Marie Joseph, Colon

Né le 19/04/1875 à Rochechouart (87).

Décédé en 1971.

et de **RAYET** Louise - 112 -

Née le 08/07/1878 à Oradour-sur-Vayres (87).

Décédée en 1964 à Poindimié (98).

Il voit le jour à Poindimié (98) le 08/06/1910.

Décédé le 02/04/1938.

128. **SOURY-LAVERGNE** Germaine Marie,

Fille de **SOURY-LAVERGNE** Antoine Marie Camille - 123 -

Né le 23/08/1879 à Rochechouart (87).

Décédé le 02/08/1970 à Poindimié (98).

et de **de MAILLARD de LACOMBE-LAGRANGE** - 91 -

Née le 11/07/1878 à Blanzaguet-Saint-Cybard (16).

Etat des personnes étant Nées où Mariées où décédées où concessionnaires
dans la commune de Poindimié

Décédée le 31/01/1957 à Poindimié (98).
Elle est née à Touho (98) le 15/04/1912.
Décédée le 19/02/2008 à Léognan (33).

Mariée le 20/06/1933 à Poindimié (98), avec **BARBIER de PREVILLE Louis Marie Paul** - 7 -
Il est né le 16/04/1905 à Touho (98).
Décédé le 22/07/1993 à Léognan (33).

129. **SOURY-LAVERGNE Henri Marie**,

Fils de **SOURY-LAVERGNE Paul Francois Marie**, Magistrat au Tribunal
Né le 08/12/1871.
Décédé le 05/04/1952 à Hienghène (98).
et de **PONCELIN de RAUCOURT Madeleine**
Née le 20/03/1874 à Usson-en-Forez (42).
Décédée le 11/07/1957 à Tiwaka - Koné (98).
Il voit le jour le 25/02/1908 à Poindimié (98).
Décédé le 13/05/2000 à Nouméa (98).



Marié le 14/09/1939 à Poindimié (98), avec **SOURY-LAVERGNE Catherine Marie** - 126 -
Elle naît à Poindimié (98) le 16/04/1916.

130. **SOURY-LAVERGNE Henriette**,

Fille de **SOURY-LAVERGNE Gaston Marie Joseph**, Colon
Né le 19/04/1875 à Rochechouart (87).
Décédé en 1971.
et de **RAYET Louise** - 112 -
Née le 08/07/1878 à Oradour-sur-Vayres (87).
Décédée en 1964 à Poindimié (98).
Elle est née à Poindimié (98) le 20/05/1907.
Décédée le 30/03/1975 à Poindimié (98).


131. **SOURY-LAVERGNE Hilaire Marie Joseph**,

Fils de **SOURY-LAVERGNE Paul Francois Marie**, Magistrat au Tribunal
Né le 08/12/1871.
Décédé le 05/04/1952 à Hienghène (98).
et de **PONCELIN de RAUCOURT Madeleine**
Née le 20/03/1874 à Usson-en-Forez (42).
Décédée le 11/07/1957 à Tiwaka - Koné (98).
Il naît le 05/03/1905 à Poindimié (98).
Décédé le 04/09/1929 à Nouméa (98).



132. **SOURY-LAVERGNE Jean Marie Léonard** ¹,

Etat des personnes étant Nées où Mariées où décédées où concessionnaires
dans la commune de Poindimié

<p>Fils de SOURY-LAVERGNE Paul Francois Marie, Magistrat au Tribunal Né le 08/12/1871. Décédé le 05/04/1952 à Hienghène (98). et de PONCELIN de RAUCOURT Madeleine Née le 20/03/1874 à Usson-en-Forez (42). Décédée le 11/07/1957 à Tiwaka - Koné (98). Il voit le jour à Poindimié (98) le 10/07/1904. Décédé le 04/12/1980 à Nouméa (98). Professions : Missionnaire.</p>	
<p>¹ Note O'Reilly : <i>SOURY-LAVERGNE, Jean (1904). Missionnaire. Né à Poindimié, Nouvelle-Calédonie, le 10 juillet 1904. Études ecclésiastiques en Europe. Docteur en théologie, à Rome, en 1933. Profès mariste le 12 septembre 1925. Prêtre le 26 mars 1932. Rentre en Calédonie en 1938. Directeur au petit séminaire de Canala. Provicaire (1939). Supérieur à Saint-Louis (1942).</i></p>	

<p>133. SOURY-LAVERGNE Jeanne,</p>
<p>Fille de SOURY-LAVERGNE Antoine Marie Camille - 123 - Né le 23/08/1879 à Rochechouart (87). Décédé le 02/08/1970 à Poindimié (98). et de de MAILLARD de LACOMBE-LAGRANGE - 91 - Née le 11/07/1878 à Blanzaguet-Saint-Cybard (16). Décédée le 31/01/1957 à Poindimié (98). Elle naît le 28/07/1917 à Poindimié (98). Décédée le 06/06/2011 à Dumbéa (98).</p>

<p>134. SOURY-LAVERGNE Louis Marie,</p>
<p>Fils de SOURY-LAVERGNE Antoine Marie Camille - 123 - Né le 23/08/1879 à Rochechouart (87). Décédé le 02/08/1970 à Poindimié (98). et de de MAILLARD de LACOMBE-LAGRANGE - 91 - Née le 11/07/1878 à Blanzaguet-Saint-Cybard (16). Décédée le 31/01/1957 à Poindimié (98). Il naît à Poindimié (98) le 07/11/1914. Décédé le 18/03/2007 à Nouméa (98).</p>
<p>Marié le 18/02/1949 à La Foa (98), avec LENEZ Marie Thérèse Antoinette Elle naît le 09/02/1921 à Nouméa (98). Décédée en 1988 à Nouméa (98).</p>
<p>6 enfants sont nés de cette union :</p>
<ul style="list-style-type: none"> o SOURY-LAVERGNE Rose May Marie Née le 05/10/1950 à Nouméa (98). Mariée en 1977 avec THIRIET Guy.
<ul style="list-style-type: none"> o SOURY-LAVERGNE Didier Marie Né le 17/10/1951 à Nouméa (98). Marié en 1971 avec GUYOT Esther.
<ul style="list-style-type: none"> o SOURY-LAVERGNE Brigitte Marie Née le 01/12/1953 à Nouméa (98). Mariée en 1974 avec NAVEAU Gilles.
<ul style="list-style-type: none"> o SOURY-LAVERGNE Francois Marie Né le 29/03/1956 à Nouméa (98). Marié en 1978 avec BORDEAU Marie Josée.
<ul style="list-style-type: none"> o SOURY-LAVERGNE Colette Marie

Etat des personnes étant Nées où Mariées où décédées où concessionnaires
dans la commune de Poindimié

Née le 21/05/1957 à Nouméa (98).
Mariée en 1975 avec **LESTURGIE** Christian.

o **SOURY-LAVERGNE** Marie Lyne
Née le 25/04/1963 à Nouméa (98).
Mariée en 1993 avec **SATURNIN** Thierry.

6 Enfants

- **SOURY-LAVERGNE** Rose May Marie (° 1950)
- **SOURY-LAVERGNE** Didier Marie (° 1951)
- **SOURY-LAVERGNE** Brigitte Marie (° 1953)
- **SOURY-LAVERGNE** Francois Marie (° 1956)
- **SOURY-LAVERGNE** Colette Marie (° 1957)
- **SOURY-LAVERGNE** Marie Lyne (° 1963)

135. **SOURY-LAVERGNE** Madeleine Stéphanie,

Fille de **SOURY-LAVERGNE** Gaston Marie Joseph, Colon

Né le 19/04/1875 à Rochechouart (87).

Décédé en 1971.

et de **RAYET** Louise - 112 -

Née le 08/07/1878 à Oradour-sur-Vayres (87).

Décédée en 1964 à Poindimié (98).

Elle naît à Poindimié (98) le 26/09/1908.

Décédée le 22/07/1991 à La Foa (98).



Mariée le 23/10/1937 à Poindimié (98), avec **DALY** Patrick John - 31 -

Il est né à Nouméa (98) le 26/08/1900.

Décédé le 19/01/1987 au Mont-Dore (98).

1 enfant est né de cette union :

o **DALY** Ellen Mary
Mariée le 17/12/1965 avec **DESCHAMPS** Charles Emile Michel Dit Charly.

Enfant

- **DALY** Ellen Mary

136. **SOURY-LAVERGNE** Marguerite Marie,

Fille de **SOURY-LAVERGNE** Antoine Marie Camille - 123 -

Né le 23/08/1879 à Rochechouart (87).

Décédé le 02/08/1970 à Poindimié (98).

et de de **MAILLARD de LACOMBE-LAGRANGE** - 91 -

Née le 11/07/1878 à Blanzaguet-Saint-Cybard (16).

Décédée le 31/01/1957 à Poindimié (98).

Elle est née à Poindimié (98) le 09/11/1910.

Décédée le 19/03/1999 à Nouméa (98).

137. **SOURY-LAVERGNE** Michel Marie,

Fils de **SOURY-LAVERGNE** Antoine Marie Camille - 123 -

Né le 23/08/1879 à Rochechouart (87).

Etat des personnes étant Nées où Mariées où décédées où concessionnaires
dans la commune de Poindimié

Décédé le 02/08/1970 à Poindimié (98).
et de **de MAILLARD de LACOMBE-LAGRANGE** - 91 -
Née le 11/07/1878 à Blanzaguet-Saint-Cybard (16).
Décédée le 31/01/1957 à Poindimié (98).
Il voit le jour le 12/10/1913 à Poindimié (98).
Décédé le 27/09/1993 à Païta (98).

138. **SOURY-LAVERGNE** Noémie,

Fille de **SOURY-LAVERGNE** Léonard Jean Baptiste Hippolyte, Docteur en droit juge au tribunal de Rochechouart

Né le 23/12/1842 à Rochechouart (87).

Décédé le 20/01/1927 à Rochechouart (87).

et de **de ROUSIERS** Marie Radegonde Henriette

Née le 13/03/1842 à Saint-Maurice-des-Lions (16).

Décédée le 28/10/1891 à Rochechouart (87).

Elle voit le jour le 11/02/1874 à Rochechouart (87).

Décédée le 24/04/1961 à Paris (75).



Mariée le 25/04/1903 à Poindimié (98), avec **JEANNIN** Pierre - 67 -

Il est né le 02/08/1878 à Nevers (58).

Professions : Administrateur-Directeur de sociétés.

Décédé le 27/10/1941 à Aukland (NZ).

7 enfants sont nés de cette union :

o **JEANNIN** Anne Marie - 61 -

o **JEANNIN** Gabriel

Né le 18/01/1907 à Nouméa (98).

Décédé le 22/10/1955 à Paris (75).

o **JEANNIN** Marc - 65 -

o **JEANNIN** Françoise - 63 -

o **JEANNIN** Yvonne

Née le 01/09/1911 à Nouméa (98).

Décédée le 24/01/1980 à Nice (06).

o **JEANNIN** Ignace

Né le 13/11/1912 à Nouméa (98).

Décédé le 29/12/1992 à Perpignan (66).

o **JEANNIN** Louis

Né le 18/06/1915 à Nouméa (98).

Décédé le 26/12/2002 à Poissy (78).


7 Enfants

- JEANNIN Anne Marie - 61 - (° 1904)
- JEANNIN Gabriel (° 1907 + 1955)
- JEANNIN Marc - 65 - (° 1908 + 1969)
- JEANNIN Françoise - 63 - (° 1909 + 2002)
- JEANNIN Yvonne (° 1911 + 1980)
- JEANNIN Ignace (° 1912 + 1992)
- JEANNIN Louis (° 1915 + 2002)

2 Petits-enfants

- FONCE Jacques
- FONCE Danielle

Etat des personnes étant Nées où Mariées où décédées où concessionnaires
dans la commune de Poindimié

139. SOURY-LAVERGNE Pierre Marie Martial,	
Fils de SOURY-LAVERGNE Gaston Marie Joseph, Colon Né le 19/04/1875 à Rochechouart (87). Décédé en 1971. et de RAYET Louise - 112 - Née le 08/07/1878 à Oradour-sur-Vayres (87). Décédée en 1964 à Poindimié (98). Il est né à Poindimié (98) le 03/01/1905. Décédé le 09/10/1961 à Suresnes (92).	
Marié en 1932, avec GUÉNANT Jehanne Marie Marguerite Elle voit le jour le 10/01/1905 à Nouméa (98). Décédée le 03/03/1989.	

140. STAUFFERT Charles Frédéric ¹ ,	
Décédé le 15/10/1925 à Poindimié (98).	
¹ Note Générale : condamné au bagne de Nouvelle Calédonie en 1876 Cote FR ANOM COL H 1409 Matricule n°	

T

141. TOUMIDOU Marie Sophie,	
Elle est née le 20/12/1892 à Poindimié (98). Décédée le 04/07/1969 à Touho (98). Professions : Femme indigène.	
Unie avec MARTINETTI Carlo Il voit le jour le 06/02/1870 à Albi (Italie). Décédé le 19/04/1932 à Nouméa (98).	
1 enfant est né de cette union :	
o MARTINETTI Amélie - 93 -	

Enfant

- MARTINETTI Amélie - 93 - (° 1921 + 1985)

142. TOURNIER Louis ¹ ,	
Il est né à Roybon (38) le 17/07/1835. Décédé le 31/12/1900 à Poindimié (98). Professions : Manoeuvre.	
¹ Note Générale : Condamné au bagne en Nouvelle Calédonie en 1873 - Embarqué sur la Garonne le 3 août 1873 et arrivée à Nouméa le 18 décembre 1873 Matricule n° 5721 / 6355	

143. TOUSSAINT Jean Blaise ¹ ,	
--	--

Etat des personnes étant Nées où Mariées où décédées où concessionnaires
dans la commune de Poindimié

Il est né à Bellefontaine (88) le 25/07/1843.
Décédé le 11/02/1907 à Poindimié (98).
Professions : Jardinier.

¹ Note Générale : Condamné au Bagne de Nouvelle Calédonie en 1872 - Embarqué le 21 janvierr 1873 sur le "Rhin" arrivée le 23 avril 1873 Matricule 4607 / 2954

144. **TROTTIN** Georges ¹,

Il naît le 15/11/1845 à Paris (75).
Décédé le 08/10/1910 à Poindimié (98).
Professions : Garçon d'hotel.

¹ Note Générale : Condamné au bagne en Nouvelle Calédonie en 1873 - Embarqué sur la Garonne le 3 août 1873 et arrivée à Nouméa le 18 décembre 1873 Matricule n° 5580 / 3023 / 8374

145. **TROUILLOT** Paule,

Elle est née en 1917.

Mariée le 17/10/1942 à Poindimié (98), avec **DOUYÈRE** Auguste - 35 -
Il voit le jour le 08/11/1914 à Ponérihouen (98).
Décédé le 19/05/1971 à Poindimié (98).

1 enfant est né de cette union :

o **DOUYÈRE** Paul Auguste Henri Simon

Enfant

- **DOUYÈRE** Paul Auguste Henri Simon

V

146. **VANDERMEERSCHE** Pierre Joseph ¹,

Il naît le 15/10/1848 à Roubaix (59).
Décédé le 09/08/1908 à Poindimié (98).
Professions : Tisserand.

¹ Note Générale : condamné aux travaux forcés de Nouvelle Calédonie en 1870 Arrivé sur le Virginie le 24 Octobre 1872 Matricule 3703 / 7785

147. **VIARRIEU** Jean ¹,

Il voit le jour à Adervielle (65) en 1833.
Décédé le 20/07/1906 à Poindimié (98).
Professions : Vicaire.

¹ Note Générale : condamné le 11 mars 1875 à Tarbes, aux travaux forcés à perpétuité pour attentats à la pudeur Cote FR ANOM COL H 756 Matricule n° 7652

148. **VOLCY** Maurice Albert,

Etat des personnes étant Nées où Mariées où décédées où concessionnaires
dans la commune de Poindimié

Il naît à Poindimié (98) le 10/02/1910.
Décédé en 1955 à Nouméa (98).

Marié le 04/04/1931 à Ponérihouen (98), avec **DOUYÈRE** Louise Virginie Valérie
Elle naît à Ponérihouen (98) le 30/08/1907.
Décédée avant le 07/04/1985 à Nouméa (98).

W

149. **WATTIER** Louis Joseph ¹,

Il est né le 26/02/1827 à Taisnières-sur-Hon (59).
Décédé le 24/12/1904 à Poindimié (98).
Professions : Marchand de vin.

¹ *Note Générale : condamné au bagne de Nouvelle Calédonie en 1868 Cote FR ANOM COL H 758 Matricule n° 2299 / 6739*

X

150. **XOLIN** Paul Henri,

Il est né à Valdoie (90) le 02/12/1893.
Décédé le 26/10/1959 à Argenteuil (95).

Marié le 12/06/1922 à Poindimié (98), avec **BOUYÉ** Clotilde Emilie - 13 -
Elle voit le jour le 19/05/1895 à Houailou (98).
Décédée le 02/06/1976 à Argenteuil (95).

Etat des personnes étant Nées où Mariées où décédées où concessionnaires
dans la commune de Poindimié

Index des personnes présentes sur le livret
Les numéros correspondent aux fiches où les personnes sont citées
Le numéro en gras correspond à la fiche principale de la personne

?

- 28

A

AFCHAIN Georges Lucien (1895-1973) - 1
AFCHAIN Marc Armand Eugène (1925-2001) - **1**
ALEXIS Adélaïde Rose Louise (1877-1936) - 110
ANDRÉ Marcelle Adélaïde (1906-1973) - 49
ANGER Léontine Francoise (1899-1984) - 57
ARNOULD Laurent (1825-) - 2
ARNOULD Victor (1848-1910) - **2**
AUBERT Rose Elisabeth (1857-1933) - 66 - 67
AUDIAT Emilie (1875-1893) - 3
AUDIAT François (1834-1901) - **3** - 4
AUDIAT Francois Louis (1873-) - 3
AUDIAT Francoise Mariane (1871-1878) - 3
AUDIAT Julie Louise (1877-1878) - 3
AUDIAT Marie Anne (1871-1945) - 3 - **4** - 13 - 14 - 15 - 16 - 18 - 19 - 20

B

BARBIER de PREVILLe Antoinette Marie Martine (1906-) - 6 - 66
BARBIER de PREVILLe Armand (1922-) - 6 - 66
BARBIER de PREVILLe Bénédicte (1912-2000) - 6 - 66
BARBIER de PREVILLe Charles (1908-2003) - **5** - 6 - 66
BARBIER de PREVILLe Gabriel (1920-2017) - 6 - 66
BARBIER de PREVILLe Geneviève Marie Thérèse Charlotte (1916-1991) - 6 - 66
BARBIER de PREVILLe Henri (1919-1980) - 6 - 66
BARBIER de PREVILLe Henri Marie Martin (1880-1938) - 5 - **6** - 7 - 66
BARBIER de PREVILLe Joseph Marie (1910-1967) - 6 - 66
BARBIER de PREVILLe Louis Marie Paul (1905-1993) - 6 - 7 - 66 - 128
BARBIER de PREVILLe Marie Madeleine (1914-1984) - 6 - 66
BARBIER de PREVILLe Marie Thérèse (1907-) - 6 - 66
BAZOUIN Etienne (1834-1909) - **8**
BAZOUIN François - 8
BESNARD Auguste (1831-1904) - **9**
BÉZARD Charles Nicolas (-1924) - **10**
BIGNET Janine (1927-2011) - 116
BLANQUET Louise Emilie (1908-) - 28
BLOC Adrienne - 92
BLOC Aurore Edith Séverine (1916-1983) - 92
BLOC Elie Adrien Paul Dit Paul (1883-1970) - 92
BLOC Rosette Rose (1918-1997) - 92
BONNAY Pierre François (-1928) - **11**
BONNENFANT Gustave (1866-) - **12**
BONNENFANT Pierre Baptiste (1837-1877) - 12
BORDEAU Marie Josée (1959-) - 134

Etat des personnes étant Nées où Mariées où décédées où concessionnaires
dans la commune de Poindimié

BOREL Raymonde Marie - 32
BOUDOUBE Jules - 108
BOURHIS Josette Marie - 43
BOUTEILLE Alice (1923-) - 108
BOUTEILLE Alphonsine (1914-1992) - 108
BOUTEILLE Augustine (1921-1982) - 108
BOUTEILLE Charles (1929-) - 108
BOUTEILLE Edouard (1915-1989) - 108
BOUTEILLE Gaston Marie Félix (1925-1996) - 108
BOUTEILLE Gustave (1913-1996) - 108
BOUTEILLE Joseph (1918-1978) - 108
BOUTEILLE Léontine (1910-) - 108
BOUTEILLE Louis Francois (1886-1953) - 108
BOUTEILLE Lucie (1908-1962) - 108
BOUTEILLE Marguerite (1917-1998) - 108
BOUTEILLE Valentine (1927-) - 108
BOUTEILLE Victorine Jeanne Geneviève (1912-1990) - 108
BOUTEILLER Alexandre Jules (1903-1955) - 107
BOUTEILLER Antoine - 51
BOUYAT BOUYÉ Femme Indigène (1855-) - 75
BOUYÉ Clotilde Emilie (1895-1976) - 4 - **13** - 18 - 150
BOUYÉ Edouard Emmanuel (1906-1942) - 4 - **14** - 18
BOUYÉ Eugène Rémy (1903-1903) - 4 - **15** - 18
BOUYÉ Frédéric Francois (1893-) - 4 - **16** - 18 - 22
BOUYÉ Joseph Jean Louis (1883-) - **17** - 115
BOUYÉ Louis André (1840-1902) - 17 - 18
BOUYÉ Louis André (1859-1936) - 4 - 13 - 14 - 15 - 16 - **18** - 19 - 20
BOUYÉ Louis Ernest (1898-1975) - 4 - 18 - **19**
BOUYÉ René André (1901-1974) - 4 - 18 - **20**
BOVERON Rose Valérie (1858-1890) - 92
BOYER Marcelle Adèle Marguerite Suzanne (1928-) - 38
BOYER Roger Gustave (1926-) - 42 - 101
BRAY Emile Louis Célestin (1840-1907) - **21**
BUDA Auguste (1876-) - 49

C

CAGNON Paule Mathilde (1917-2003) - 62 - 64
CANALDO Jeanne Ernestine (1885-1956) - 109
CARNET Philomene (1856-1938) - 49
le CARROUR Cécile (1902-) - 16 - **22**
le CARROUR Jean Marie (1878-) - 22
le CARROUR Lucie (1906-) - 99
CAUNES Emile Albert (1908-1965) - 108
CHALAYE Jean François Régis (-1930) - **23**
CHARBONNIER Auguste (1898-1966) - 108
CHAUDEMANCHE Joseph Adrien René (1895-) - **24** - 110
CHEVAL Albertine - 108
CHEVALIER Marie Eugénie Lucie (1909-1954) - 32
CLAIN Marie Alphonsine (1850-1928) - 34 - 37 - 39 - 42
CLARQUE Antorine (1913-) - 95
CLAUDEL Eugénie (1900-1977) - **25** - 36
CLAVEL Carmen Josette (1926-) - 43
CLAVEL Charles Joseph (1921-1924) - **26** - 43
CLAVEL Denise Gabrielle Dite Nizou (1920-) - 43
CLAVEL Gilbert - 43
CLAVEL Jean Valence (1927-) - 43
CLAVEL Joseph (1883-1960) - 26 - 27 - 43
CLAVEL Lézin Dit Alain Albert (1930-) - 43
CLAVEL Louis Victor (1928-) - 43

Etat des personnes étant Nées où Mariées où décédées où concessionnaires
dans la commune de Poindimié

CLAVEL Paul Joseph (1925-) - 43
CLAVEL Pierre (1924-) - 43
CLAVEL Rose France Dite Rosette (1929-2009) - 27 - 43 - 83
CONDAPIN Verassamy (1834-) - 28
CONDOYA Minatchi (1871-1918) - 28
COQUIN Marie (1864-1909) - 81 - 82 - 84 - 86 - 88
CORTAL Paul (1877-1956) - 119
COSTA Joseph (1836-1909) - 29
COURTOT Lucette Marie Georgiane (1923-) - 41
CUISINIER Eugène Louis (1872-1914) - 30
CUISINIER Fernand Louis Eugène (1902-) - 30

D

DALY Ellen Mary - 31 - 135
DALY Patrick (1859-1932) - 31
DALY Patrick John (1900-1987) - 31 - 135
DEBRAS Marie Adeline (1860-1937) - 32
DELAMOTTE Emilie (1868-1898) - 55 - 56
DÉMÉNÉ Fernand (1920-) - 32
DÉMÉNÉ Henri (1919-) - 32
DÉMÉNÉ Julien (1840-1894) - 32
DÉMÉNÉ Julien Henri (1912-1994) - 32
DÉMÉNÉ Julien Justin (1886-1962) - 32
DÉMÉNÉ Lucienne Mathilde Amélie (1917-1983) - 32
DÉMÉNÉ Paul Fernand Emile Arthur (1915-1993) - 32
DESCHAMPS Charles Emile Michel Dit Charly (1941-) - 31 - 135
DESCHAMPS Marcel - 71
DEU Mireille Marguerite Armande (1901-1991) - 1
DEVILLERS Fernand (1925-) - 25
DEVILLERS Irène (1920-2019) - 33 - 87
DEVILLERS Lucienne Liska Alphonsine (1909-2008) - 107
DEVILLERS Yannick - 42 - 101
DIEO Marie - 12 - 109
DOUYÈRE Alfred (1924-) - 25
DOUYÈRE Alfred Julien (1906-1995) - 107
DOUYÈRE Antoine Aurélien (1877-1927) - 34
DOUYÈRE Auguste (1914-1971) - 35 - 42 - 101 - 145
DOUYÈRE Augustin (1886-1975) - 25
DOUYÈRE Augustin Marie (1886-1973) - 25 - 36
DOUYÈRE Barthelemy (1873-1942) - 37
DOUYÈRE Camille Charles (1926-) - 38 - 42 - 101
DOUYÈRE Charles (1869-1937) - 39 - 55
DOUYÈRE Charles Alexandre Dit Boulot (1900-1991) - 107
DOUYÈRE Clement (1903-1942) - 107
DOUYÈRE Delphine Florence (1896-1977) - 107
DOUYÈRE Denise Clémence (1909-1987) - 107
DOUYÈRE Desiré Etienne (1898-1970) - 107
DOUYÈRE Eugène (1918-1988) - 25
DOUYÈRE François Leopold (1849-1933) - 36
DOUYÈRE Gabriel Xavier (1879-1945) - 43 - 44
DOUYÈRE Hélène (1925-1977) - 25
DOUYÈRE Henri Léon Gaston (1918-) - 40 - 42 - 101 - 120
DOUYÈRE Henriette Marie Claire (1891-1971) - 39
DOUYÈRE Iréné (1927-) - 25
DOUYÈRE Jean-Baptiste (1923-) - 41 - 42 - 101
DOUYÈRE Joseph François (1867-1953) - 107
DOUYÈRE Jules Raoul (1883-1955) - 35 - 38 - 40 - 41 - 42 - 45 - 101
DOUYÈRE Julie (1901-1936) - 26 - 27 - 43
DOUYÈRE Julienne (1930-) - 42 - 101

Etat des personnes étant Nées où Mariées où décédées où concessionnaires
dans la commune de Poindimié

DOUYÈRE Lelia (1920-) - 25
DOUYÈRE Léontine Marie Antoinette (1891-1988) - 107
DOUYÈRE Louise Virginie Valérie (1907-1985) - 107 - 148
DOUYÈRE Marie Julie (1901-) - **44**
DOUYÈRE Michel (1926-) - 25
DOUYÈRE Monique (1930-) - 25
DOUYÈRE Olympe Auguste (1922-1940) - 25
DOUYÈRE Paul Auguste Henri Simon - 35 - 145
DOUYÈRE Philippe Valentin (1841-1937) - 34 - 37 - 39 - 42
DOUYÈRE Simone Aimée Marthe (1912-1989) - 107
DOUYÈRE Suzanne Marie Léonie (1920-) - 42 - **45** - 85 - 101
DOUYÈRE Yvon Térance Olivier (1935-) - 42 - 101
DRAMARD Victor Fernand (1872-) - 109
DURAND Henri (1914-1977) - 56
DURAND Jules Charles (1890-1956) - 56

E

ENGALIER Marie Anne (1881-1948) - 30

F

FABRE Régis Charles (1864-1901) - 119
FANNY Femme Indigène (1884-) - 74
FAYARD Isidore Jules Gratien (1871-1916) - 75
FAYÉ Napoléon André (1835-1914) - **46**
FEDERSPIEL Pierre Emile (1917-1961) - 92
FERLAND Léontine Jacqueline (1920-) - 90
FIGEL Emilie Charlotte Marie (1922-2014) - 125
FLOTAT Francois (1892-1916) - 28
FOGLIANI Alfred Lauwrence (1874-1959) - 47
FOGLIANI Henri Maurice (1914-) - **47** - 98
FONCE André (1899-1972) - 61
FONCE Danielle - 61
FONCE Jacques - 61
FOREST Georgette Eugénie (1903-1979) - 71
FRANCAIS Josephine (1868-1924) - 31

G

GALLET Lucien - 43
GARNIER Jeanne Marguerite Léonie (1893-1973) - 39
GATEFAIT Louis - 108
GAVEAU Blanche (1890-1986) - 32
GAYON Albert Georges (1918-1980) - 93
GAYON Edmonde Renée (1937-1998) - **48** - 54 - 57
GAYON Ernest (1908-1975) - 48 - 54
GAZENDEL Emma Théodorine (1891-) - 49
GAZENDEL Francois Jean Marie Joseph (1879-1959) - 49
GAZENDEL François Julien (1847-1919) - **49**
GAZENDEL Gustave Francois Marie (1895-1953) - 49
GAZENDEL Joséphine Philomène Pauline (1880-) - 49
GAZENDEL Marie Philomène (1887-1944) - 49
GAZENDEL Philomène Louise (1889-) - 49
GAZENDEL Pierre Louis (1892-1892) - 49
GAZENDEL Victorine Pauline (1890-1890) - 49
GENTIL Anthime Ernest (1837-1907) - **50**
GERBET Georgette (1939-) - **51**

Etat des personnes étant Nées où Mariées où décédées où concessionnaires
dans la commune de Poindimié

GERBET Henri Alexandre (1907-) - **52**
GERBET Jean Claude (1880-) - 52
GIRAUD Renée (1907-1949) - 65
GOSSOIN Pierre Jean-Bapthiste Francois (1881-1968) - 49
GOUJON Alphonse Eugène (1920-1920) - 53 - 88
GOUJON Andrée (1930-) - 53 - 88
GOUJON Anne Marie (1922-1925) - 53 - 88
GOUJON Charles Alphonse Eugène (1896-) - **53** - 88
GOUJON Emmanuel (1925-1925) - 53 - 88
GOUJON Guy (1923-) - 53 - 88
GOUJON Guy (1923-) - 53 - 88
GOUJON Jean (1928-) - 53 - 88
GOUJON Jean Edouard (1863-1912) - 53 - 54
GOUJON Rose Amelina (1916-1979) - 48 - **54**
GRANDGUILLOTTE Maria Clémence (1861-1938) - 115
GUÉNANT Jehanne Marie Marguerite (1905-1989) - 139
GUÉRIN Elise Alphonsine (1878-) - 109
GUERIN Ernest Auguste (1880-1962) - 109
GUÉRIN Ernestine (1876-1938) - 109
GUERIN Jules Alphonse (1845-1929) - 109
GUESDON Camille Marie (1888-1915) - 39 - **55**
GUESDON Cécile (1879-) - 22
GUESDON Edith Marcelle (1890-1950) - **56**
GUESDON Jean-Baptiste Louis (1842-1892) - 55 - 56
GUILLEMARD Alphonse Marie Gabriel (1842-1899) - 119
GUILLEMARD Elise (1873-) - 119
GUILLEMARD Gustave Emile (1877-1960) - 119
GUILLEMARD Marie (1867-1928) - 119
GUILLERMET Jean Jacques (1928-1997) - 48 - **57**
GUILLERMET Victor (1887-1952) - 57
GUITEL Emile Adrien Alphonse (1874-) - **58** - 92
GUYOT Esther (1948-) - 134

H

HEISTER Alexandre Alain (1890-2007) - 49
HOLZAPFEL Fernand Edgard (1844-1909) - **59**
HOUVET Etienne Casimir (1831-1920) - **60**
HUSSON Marie Julie - 2

J

JAROSSAY (1921-2012) - 106
JEAN Paul - 51
JEANNIN Anne Marie (1904-) - **61** - 67 - 138
JEANNIN Francois (1956-1973) - **62**
JEANNIN Françoise (1909-2002) - **63** - 67 - 138
JEANNIN Gabriel (1846-1927) - 66 - 67
JEANNIN Gabriel (1907-1955) - 67 - 138
JEANNIN Ignace (1912-1992) - 67 - 138
JEANNIN Jean Claude (1941-1973) - **64**
JEANNIN Louis (1915-2002) - 67 - 138
JEANNIN Marc (1908-1969) - **65** - 67 - 138
JEANNIN Marie Madeleine (1886-1978) - 5 - 6 - 7 - **66**
JEANNIN Pierre (1878-1941) - 61 - 63 - 65 - **67** - 138
JEANNIN René Charles Edouard (1919-1982) - 62 - 64
JEANNIN Yvonne (1911-1980) - 67 - 138
JOACHIM Eugène Auguste (-1927) - **68**
JOLY Veronique - 51

Etat des personnes étant Nées où Mariées où décédées où concessionnaires
dans la commune de Poindimié

K

KABAR Calixte (1904-1971) - 117
KADDOUR Rosette Louise Fatma Dite Douda (1923-) - 56
KARIYA Isabelle Germaine Jeanne - 43
KATIVINÉCA Philippe Auguste (1873-1940) - 107
KOLLEN Paulette Marthe Léontine (1915-) - 32
KUTER Ernest Léonide (1869-1946) - 109

L

LACARIAT Blanche Marie Eugénie (1900-) - 116
LACCASSAGNE François (1838-1906) - **69**
LACOSTE Rosalie Elisabeth (1877-) - 47
LARIVIÈRE Armand Firmin (1832-1904) - **70**
LAUNAY Eugénie (1891-) - 90
LAURENT Marguerite Claire (1889-1929) - 52 - 84 - 85 - 87
LAVOIX Lucien Charles (1906-) - 71
LAVOIX Monique Lucienne (1929-) - **71** - 105
LEBÈGUE Valerie (1845-) - 107
LEBRAUD Antoine (1835-1903) - **73**
LECAILLE Auguste Désiré (1901-) - **74**
LECAILLE Emilie (1876-1935) - **75**
LECAILLE François Alexandre (1866-1902) - 74
LECAILLE François Louis (1829-1879) - 75
LECAILLE Henri (1897-1899) - **76**
LECAILLE Jean-Marie Emile (1870-) - 76 - 77 - 78 - 79
LECAILLE Lucie (1905-) - **77**
LECAILLE Lucien (1904-) - **78**
LECAILLE Victor Emmanuel (1901-) - **79**
LE CARROUR Madeleine - 96
LE CARROUR Marie Marguerite Yvonne (1918-2006) - **72**
LECOLE Raymonde - 25
LECORDIER Alfred Joseph (1828-1912) - **80**
LEGARION Paul Pierre Louis (1916-1998) - 32
LE GARRION Pierre Paul Louis (1916-1998) - 32
LENEZ Antonin (1924-1973) - 71
LENEZ Christiane Rose Georgette (1951-1953) - 71
LENEZ Hélène Lucienne Marie (1952-) - 71
LENEZ Marie Thérèse Antoinette (1921-1988) - 134
LESTURGIE Christian (1951-) - 134
LETOCART André Eugène Léon (1891-1935) - 84
LETOCART Edith (1919-1981) - 84
LETOCART Eugène (1897-1966) - **81** - 84
LETOCART Eugénie (1905-1978) - **82** - 84 - 96 - 97 - 98 - 102 - 103 - 104 - 105 - 106
LETOCART Guy (1926-) - 27 - **83**
LETOCART Guy Raoul Felix (1924-2005) - 27
LETOCART Léon Marie Eugène Clovis (1862-1922) - 81 - 82 - **84** - 85 - 86 - 87 - 88
LETOCART Léontine (1920-) - 84
LETOCART Raoul Chrisostome Isidore (1895-1976) - 83 - 84
LETOCART Raymond (1916-1962) - 45 - 84 - **85**
LETOCART René Pierre Martial (1899-1969) - 84 - **86** - 100
LETOCART Roger (1917-) - 33 - 84 - **87**
LETOCART Yvonne (1892-1965) - 53 - 84 - **88**
LODS Alexis Jean Henri (1905-1989) - 28
LOGEAIS Julien Célestin (1833-1900) - **89**
LONGUEFOSSE Raymond Charles (1888-1960) - 39
LORIS Léonie (1906-) - 74

Etat des personnes étant Nées où Mariées où décédées où concessionnaires
dans la commune de Poindimié

LUCAS Robert - 92

M

de MAILLARD de LACOMBE-LAGRANGE (1878-1957) - **91** - 123 - 124 - 126 - 128 - 133 - 134 - 136 - 137
MAÏNO (1848-) - 3 - 4
MAÏVAN Y (1863-) - 90
MAI VAN Y Victor Désiré (1916-1951) - **90**
le MANCHEC Jean Pierre (1928-2016) - 124
MANENT Joséphine (1904-) - 30
MARCHAND Marie - 8
MARIN Georges - 25
MARLIER Lucie Rose (1887-1954) - 58 - **92**
MARLIER Lucien Joseph (1857-1923) - 92
MARTIN Evelyne (1926-) - 25
MARTIN Hiliane Angèle (1905-1996) - 83 - 84
MARTIN William John (1865-) - 119
MARTINETTI Amélie (1921-1985) - **93** - 141
MARTINETTI Carlo (1870-1932) - 93 - 141
MAZELLE Léon (1873-1895) - **94**
MAZELLE Thérèse Virginie Louise (1895-) - 94
MÉDA Jacques Urbain (1920-2018) - 6 - 66
MÉDARD Léon Jean-Bapthiste (1873-1955) - 49
MILLOT Henri Auguste Alexandre (1902-) - **95**
MINATCHI ; VIRASSAMY Augustine Flore Héloïse (1908-1928) - 28
MINATCHI ; VIRASSAMY Claudine Condoya (1898-1973) - 28
MINATCHI ; VIRASSAMY Elodie Dite Condoya (1891-1939) - 28
MINATCHI ; VIRASSAMY Emile (1896-1931) - 28
MINATCHI ; VIRASSAMY Georges Léopold (1902-1959) - 28
MINATCHI ; VIRASSAMY Léonie Avril (1890-1985) - 28
MINATCHI ; VIRASSAMY Léopoldine (1893-1983) - 28
MINATCHI ; VIRASSAMY Louis Ernest (1900-1971) - 28
MORAZAKI Laetitia - 43

N

NAILLET Adolphine (1897-) - 49
NAILLET Céline (1888-1959) - 49
NAUDET Eugène (1885-1948) - 28
NAVEAU Gilles (1948-) - 134
NEWLAND Marcelle Suzane (1930-) - 108
NEWLAND Sylvia (1934-) - 108
NOBLOT Emilie (1882-1918) - 119
NOBLOT Léontine (1871-) - 94

O

OBRY Albert Louis (1873-1946) - 97 - 99 - 100 - 101
OBRY Elie Albert Eugène - 82 - **96** - 97
OBRY Gaston René (1901-) - 82 - 96 - **97** - 98 - 102 - 103 - 104 - 105 - 106
OBRY Germaine (1899-) - 81
OBRY Héliane Thérèse Suzanne Dite Mamie Foglianie (1939-) - 47 - 82 - 97 - **98**
OBRY Henri Léon Benoit (1904-) - **99**
OBRY Jeanne Noelle Augusta (1908-) - 86 - **100**
OBRY Léonie Louise (1897-1974) - 35 - 38 - 40 - 41 - 42 - 45 - **101**
OBRY Léonie Yvonne - 82 - 97 - **102**
OBRY Lucette Cécile - 82 - 97 - **103**
OBRY Paul Francisque Raoul - 82 - 97 - **104**

Etat des personnes étant Nées où Mariées où décédées où concessionnaires
dans la commune de Poindimié

OBRY Roger - 71 - 82 - 97 - **105**
OBRY Simone Albertine Léonie (1924-2014) - 82 - 97 - **106**
OGER Madeleine Nelly Zenaïde (1894-1976) - 84
ORIEULX de la PORTE Jacqueline - 6 - 66
OUABAT Marie - 108
OUTHEY-GOROU Marie Outhein (1880-) - 43 - 44
OVIDE Amélie Charline Marie (1867-1942) - 53

P

PADEATCHY Païnai Narayamin (1840-) - 28
PALADINI Louis René (1886-1913) - 49
PARIZOT Eugénie Félicie (1871-1909) - 39
PAUCELLIER - 92
PAYET Marie Berthilde (1842-1926) - 17 - 18
PECCARD Adolphe Antoine Désiré (1882-1950) - 107
PECCARD Adolphe Étienne (1838-1918) - 107
PECCARD Augustine (1874-1915) - **107**
PÉTAZIG Louis (1875-1906) - 109
PIAMOA Emma (1888-1972) - **108**
PIETRI Marie Hélène (1904-1970) - 28
PONCELIN de RAUCOURT Madeleine (1874-1957) - 121 - 122 - 129 - 131 - 132
POULET Jean Eugène Pétrus (1877-1954) - 28
POUTIN - 109
POUTIN Younga Dite Marie (1861-1904) - **109**
POUYA Femme Indigène (1878-) - 76 - 77 - 78 - 79
PRÉVOT Jean Baptiste Séraphin (1864-1947) - 110
PRÉVOT Marie Joséphine (1901-1975) - 24 - **110**
PRIOUL Alexis René Pierre (1837-1906) - **111**
PRUNIÈRE Léonie (1871-) - 97 - 99 - 100 - 101

Q

QUINTIN Georges (1896-) - 43

R

RAYET Louise (1878-1964) - **112** - 125 - 127 - 130 - 135 - 139
REBMANN François Joseph (1839-1905) - **113**
RIVIERE - 102
ROLLY Jean (1919-2016) - 43
ROUDERGUES Auguste (1835-1919) - **114**
de ROUSIERS Marie Radegonde Henriette (1842-1891) - 123 - 138
ROUSTAN Ferdinand (1845-1904) - 115
ROUSTAN Marie Caroline (1882-1959) - 17 - **115**
ROUSTANT Antoinette Virginie (1908-1990) - 28
ROUSTANT Auguste Ferdinand (1881-1958) - 28

S

SALAUN Paul Jean Marie (1888-1958) - 116
SALAUN Yves (1923-2009) - **116**
SANTACROCE Germaine (1928-2017) - 1
SATURNIN Thierry - 134
SAUTRON Antoinette (1907-1971) - **117**
SAUTRON Gabriel Frederic (1879-1940) - 117
SAUVAGE Jean Joseph (1836-1913) - **118**

Etat des personnes étant Nées où Mariées où décédées où concessionnaires
dans la commune de Poindimé

SAYÉ ou SIGA (1850-) - **119**
SIDAMBAROURETTY Arnasalon (-1887) - 28
SONG Gael Jean Marie (1946-1949) - 72
SONG Guy (1923-2012) - 72
SONG Léopold Gaston Watton (1898-1995) - 120
SONG Sophie (1922-) - 40 - **120**
SOULARD Marie Rose Anna (1897-1984) - 120
SOURY-LAVERGNE André Marie (1907-1943) - **121**
SOURY-LAVERGNE Anne Marie Louise (1911-1987) - **122**
SOURY-LAVERGNE Antoine Marie Camille (1879-1970) - 91 - **123** - 124 - 126 - 128 - 133 - 134 - 136 - 137
SOURY-LAVERGNE Antoinette (1921-2004) - 91 - 123 - **124**
SOURY-LAVERGNE Brigitte Marie (1953-) - 134
SOURY-LAVERGNE Camille (1906-1987) - 112 - **125**
SOURY-LAVERGNE Catherine Marie (1916-) - 91 - 123 - **126** - 129
SOURY-LAVERGNE Christophe (1910-1938) - 112 - **127**
SOURY-LAVERGNE Clotilde (1913-1964) - 112
SOURY-LAVERGNE Colette Marie (1957-) - 134
SOURY-LAVERGNE Didier Marie (1951-) - 134
SOURY-LAVERGNE Francois Marie (1956-) - 134
SOURY-LAVERGNE Gabriel (1920-) - 91 - 123
SOURY-LAVERGNE Gaston Marie Joseph (1875-1971) - 112 - 125 - 127 - 130 - 135 - 139
SOURY-LAVERGNE Genevieve (1918-1981) - 112
SOURY-LAVERGNE Germaine Marie (1912-2008) - 7 - 91 - 123 - **128**
SOURY-LAVERGNE Henri Marie (1908-2000) - 126 - **129**
SOURY-LAVERGNE Henriette (1907-1975) - 112 - **130**
SOURY-LAVERGNE Hilaire Marie Joseph (1905-1929) - **131**
SOURY-LAVERGNE Jean Marie Léonard (1904-1980) - **132**
SOURY-LAVERGNE Jeanne (1917-2011) - 91 - 123 - **133**
SOURY-LAVERGNE Léonard Jean Baptiste Hippolyte (1842-1927) - 123 - 138
SOURY-LAVERGNE Louis Marie (1914-2007) - 91 - 123 - **134**
SOURY-LAVERGNE Madeleine Stéphanie (1908-1991) - 31 - 112 - **135**
SOURY-LAVERGNE Marguerite Marie (1910-1999) - 91 - 123 - **136**
SOURY-LAVERGNE Marie Clotilde Henriette (1903-1931) - 112
SOURY-LAVERGNE Marie Lyne (1963-) - 134
SOURY-LAVERGNE Michel Marie (1913-1993) - 91 - 123 - **137**
SOURY-LAVERGNE Noémie (1874-1961) - 61 - 63 - 65 - 67 - **138**
SOURY-LAVERGNE Paul Francois Marie (1871-1952) - 121 - 122 - 129 - 131 - 132
SOURY-LAVERGNE Pierre Marie Martial (1905-1961) - 112 - **139**
SOURY-LAVERGNE Radegonde (1911-1994) - 112
SOURY-LAVERGNE Rose May Marie (1950-) - 134
SOURY-LAVERGNE Vincent (1916-) - 112
STAUFFERT Charles Frédéric (-1925) - **140**

T

THIRIET Guy (1944-) - 134
TODEROPEL - 92
TOUMEN Jean - 51
TOUMIDOU Marie Sophie (1892-1969) - 93 - **141**
TOURNIER Louis (1835-1900) - **142**
TOURTE Alain (1933-) - 51
TOURTE Christiane (1957-) - 51
TOURTE Josiane (1960-) - 51
TOURTE Marie Thérèse (1956-) - 51
TOURTE Philippe (1965-1995) - 51
TOUSSAINT Jean Blaise (1843-1907) - **143**
TROTIN Georges (1845-1910) - **144**
TROUILLOT Paule (1917-) - 35 - **145**
TUAL Nicole (1925-) - 25

Etat des personnes étant Nées où Mariées où décédées où concessionnaires
dans la commune de Poindimié

V

VALLETTE René - 122
VANDERMEERSCHE Pierre Joseph (1848-1908) - **146**
VIARRIEU Jean (1833-1906) - **147**
VOLCY Maurice Albert (1910-1955) - 107 - **148**
VOLEY Louise Alphonsine (-1932) - 117

W

WATTIER Louis Joseph (1827-1904) - **149**
WIERTH Marie Augustine Adélaïde (1851-1911) - 36
WRIGHT Sarah (1911-1954) - 74

X

X (1900-) - 54
XOLIN Paul Henri (1893-1959) - 13 - **150**